

FILATI

COLLEZIONE

06

EUR 3,00

MODE
MIT
WOLLE







NIEUWE GARENS

Herfst/Winter 2018

De winter wordt ...

Tja, hoe zouden we de nieuwe garens voor het komende winterseizoen het beste kunnen omschrijven! Met begrippen als luchtig, zacht, volumineus, licht, pluizig en soft misschien? Past alles, maar met slechts één woord is niet te verklaren, hoe onze garens aanvoelen.

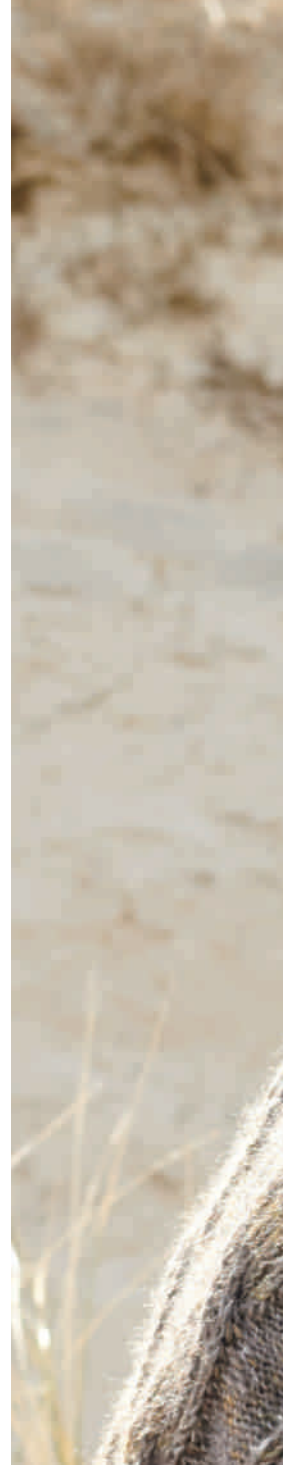
En daarmee hebben wij ons doel bereikt, namelijk garens creëren, die u en ons letterlijk sprakeloos maken, waar we gewoon geen woorden voor hebben.

Met INSIEME breien we modellen met super veel volume, TUTTI is dubbel bedrukt, valt op met zijn zachte kleureffecten en is heerlijk zacht door kidmohair en alpaca.

SMOKEY scoort met een decent tweed-effect en ONLY TWEED combineert edele zijden glans, tweednoppen en heerlijke kleuren voor een supermodieus garen.

Valt daar nog iets aan toe te voegen?

Nee, eigenlijk niet. Wij zijn sprakeloos en verheugen ons heel stiekem al op de komende herfst en winter.



Broek Missoni @tkmaxx.com
Coltrui @hessnatur.com



01

ONLY TWEED
& SILKHAIR

02

SMOKEY

Hernd @cosstores.com









Bontmuts Breiter München • Hemd en broek @cosstore.com



03
INSIEME

04
05

TUTTI

Coltrui@hessnatur.com







Leren broek @ouii.com

06 INSIEME

SMOKEY & ONLY TWEED

Broek @americanvintage.com





09

INSIEME



BREIBESCHRIJVINGEN

AFKORTINGEN

afh. = afhalen
afk. = afkanten
afw. = afwisselend
av. = averecht
br. = breien
ca. = circa
db.st. = dubbel stokje

heeng. = heengaande
h.st. = half stokje
h.vs. = halve vaste
herh. = herhalen
hulpnld. = hulpsnaald
kants. = kantsteek
kl. = kleur

ls. = losse
nld. = naald
o. = omslag
pg. = patroongedeelte
rest. = resterende
samenbr. = samenbreien
s. = steek

st. = stokje
t. = toer
terugg. = teruggaande
volg. = volgende
vs. = vaste
weersz. = weerszijden

Model 1 • Only Tweed • Silkhair



Vest met halve patentkabels

Maat 38/40 (42/44 – 46/48)

De gegevens voor maat 42/44 staat tussen haakjes voor, voor maat 46/48 na het dwarsstreepje. Wanneer er maar 1 getal staat aangegeven, geldt dit voor alle maten.

Materiaal: "Only Tweed" (76% scheerwol (merinoswol superwash), 16% polyacryl, 5% zijde, 3% viscose, looplengte ca. 135 m/50 g): ca. **650 (700 – 750) g** grijsbruin/beige/mosterd/okergeel

(kl. 107) en "Silkhair" (70% mohair (superkid), 30% zijde, looplengte ca. 210 m/25 g): ca. **200 (225-250) g** leigrijs (kl. 84); beide garens van Lana Grossa; breinaalden nr. 5 en 5,5, 1 rondbreinld. nr. 5,5, 60 cm lang.

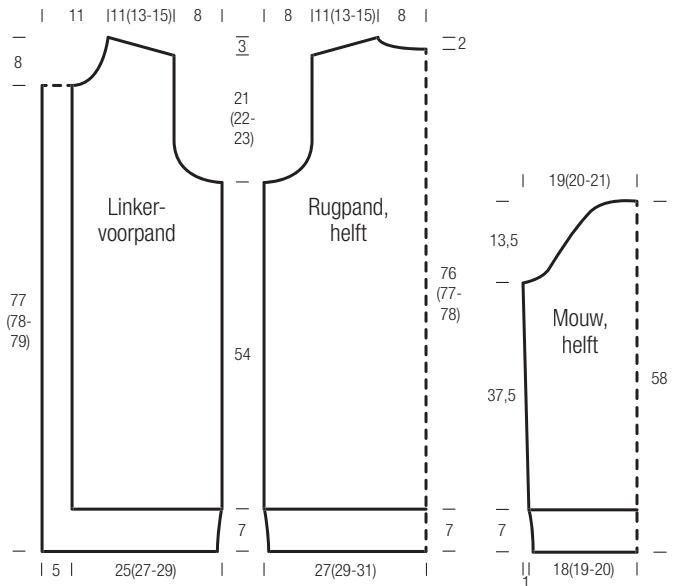
Opgelet: alles met dubbele draad breien, en wel met telkens 1 draadje van beide garens!

Knoopjesrand: de 1e s. van elke nld. als bij het recht br. afh. De laatste s. van elke nld. r. br.

Halve patentsteek/kabelpatroon A/B (rugpand): vlg. breipatroon A/B op pag. 18 br. Getallen linksbuiten geven de tg. nld. aan, rechtsbuiten de hg. nld. In de breedte de s. tussen pijl a en b alsmede c en d telkens 1 (3-5)x br., alle overige s. als getekend. Voor de **boord** vlg. breipatroon A eerst de 1e – 5e nld. br., daarbij met de tg. nld. als getekend beginnen en de 5e nld. als de 3e nld. uitvoeren. Dan de 4e en 5e nld. 9x herh. = in totaal 23 nld., daarna met de 6e en 7e

nld. eindigen, daarbij de 7e nld. eveneens als de 3e nld. uitvoeren. Vervolgens in **kabelpatroon** vlg. breipatroon B in dezelfde indeling als voorheen br., daarbij in de 1e nld. aan weersz. telk. 1 s. als getekend meerd. en in alle niet getekende tg. nld. de halve patent-s. als in de 3e nld. br., alle overige s. zoals ze zich voordoen. De dubbele pijl wijst naar het midden. In de hoogte de 1e – 46e nld. 1x br., dan de 23e – 46e nld. steeds herh.

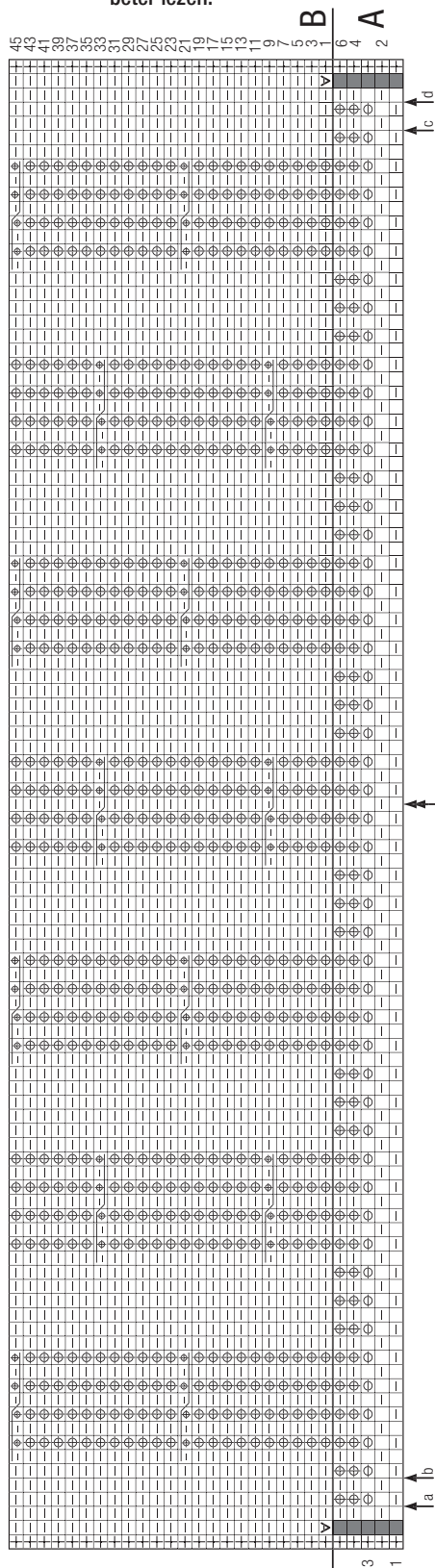
Halve patent-/kabelpatroon C/D (linkervoorpand met bies en patentrand): vlg. breipatroon C/D op pag. 19 br. Getallen linksbui-



DAMES NORMALE MATEN

Maat		34	36	38	40	42	44	46	48
Bovenwijdte	cm	80	84	88	92	96	100	104	110
Taillewijdte	cm	62	66	70	74	78	82	86	92
Heupwijdte	cm	86	90	94	98	102	106	110	116
Voorste taillelengte	cm	43	44	45	46	47	48	49	50
Ruglengte	cm	41	41	42	42	43	43	44	44
Schouderbreedte	cm	12	12	12	13	13	13	13	14
Mouwlengte	cm	59	59	60	60	61	61	61	61
Bovenarmwijdte	cm	26	27	28	29	30	31	32	34

**U kunt het breipatroon A/B 90°
naar rechts draaien, zo kunt u het
beter lezen.** **Breipatroon A/B**



ten geven de tg. nld. aan, rechtsbuiten de hg. nld. In de breedte de s. tussen pijl a en b 1 (3-5)x br., alle overige s. als ingetekend. De 3 s. aan de linkerrand tussen de dubbele pijlen gelden voor de **patentrand** en de volg. 8 s. voor de **voerste bies**. Voor de **boord** vlg. breipatroon C eerst de 1e – 5e nld. br., daarbij met de tg. nld. als ingetekend beginnen en de 5e nld. als de 3e nld. uitvoeren. Dan de 4e en 5e nld. 9x herh. = in totaal 23 nld., daarna met de 6e en 7e nld. eindigen, daarbij de 7e nld. eveneens als de 3e nld. uitvoeren. Vervolgens in **kabelpatroon** vlg. breipatroon D in dezelfde indeling als voorheen br., daarbij in de 1e nld. aan de rechterrind 1 s. als getekend meerd. en in alle niet getekende tg. nld. de halve patent-s. en de patentrand-s. als in de 3e nld. br., alle overige s. zoals ze zich voordoen. In de hoogte de 1e – 46e nld. 1x br., dan de 23e – 46e nld. steeds herh.

Stekenproef: 17,5 s. en 30 nld. halve patentsteek met nld. nr. 5,5 = 10 x 10 cm; 19 s. en 26 nld. kabelpatroon met nld. nr. 5,5 = 10 x 10 cm; **beide proeflapjes met dubbele draad** als beschreven breien.

Rugpand: 103 (111-119) s. met nld. nr. 5 en dubbele draad opzetten. Voor de boord 7 cm = 25 nld. in halve patentsteek vlg. breipatroon A als beschreven br., daarbij met 1 tg. nld. als getekend beginnen. Dan met nld. nr. 5,5 in kabelpatroon in de gegeven resp. getekende indeling verder br., daarbij in de 1e nld. aan weersz. telk. 1 s. meerd. = 105 (113-121) s. Na 54 cm = 142 nld. vanaf het boordeinde aan weersz. voor de armsgaten 4 s. afk., dan in elke 2e nld. nog 1x 3 s., 2x 2 s. en 4x 1 s. afk. = 75 (83-91) s. Nu weer recht door verder br. Bij een armsgathoogte van 21 (22-23) cm = 56 (58-60) nld. aan weersz. voor de schouders 6 (7-8) s. afk., dan in elke 2e nld. nog 1x 6 (7-8) s. en 2x 5 (6-7) s. afk. **Tegelijk met de 2e schoudermindering** voor de ronde hals de midd. 23 s. afk. en beide helften afzonderlijk verder br. Aan de binnenrand voor de rest van de ronding in de 2e nld. nog 1x 4 s. afk. Na de laatste schoudermindering zijn de s. van de ene helft verbruikt. De andere helft in spiegelbeeld beëindigen.

Linkervoorpand: 59 (63-67) s. met nld. nr. 5 en dubbele draad opzetten. Voor de boord 7 cm = 25 nld. in halve patentsteek vlg. breipatroon C als beschreven br., daarbij met 1 tg. nld. als ingetekend beginnen en aan de linkerrand over 11 s. de bies met 3 s. patentrand br. Dan met nld. nr. 5,5 in kabelpatroon in de aangegeven resp. getekende indeling verder br., daarbij in de 1e nld. aan de rechterrind 1 s. meerd. en aan de linker- rand de bies als tot nu toe voortzetten = 60 (64-68) s. Na 54 cm = 142 nld. vanaf het boordeinde aan de rechterrind het armsgat en later de schouderafschuining



Tekenverklaring:

- = kant-s. in knoopjesrand
- = 1 s. r.
- = 1 s. av.
- = 1 s. av. gedraaid uit het dwarsdraadje breien
- = 1 s. als bij het av. br. afh., daarbij de draad voor de s. verder leiden
- = 1 s. met 1 o. av. afh.
- = de s. in de tg. nld. voorheen met 1 o. av. afh., dan in de volg. hg. nld. s. en o. r. samenbr.
- = geen s., zorgt alleen voor een beter overzicht en wordt bij het breien gewoon overgeslagen

= 8 s. naar links kruisen: 4 s. op een hulpnld. voor het werk leggen, de volg. 4 s. vlg. de tekening br., dan de 4 s. van de hulpnld. vlg. de tekening br.

als bij het rugpand uitvoeren. Reeds bij een armsgaathoogte van 16 (17-18) cm = 44 (46-48) nld. voor de hals aan de linkerrand 12 s. stilleggen, dan voor de rest van de ronding in elke 2e nld. nog 2x telk. 3 s., 1x 2 s. en 3x 1 s. afk. Na de laatste schoudermindering aan de rechterraand zijn alle s. verbruikt.

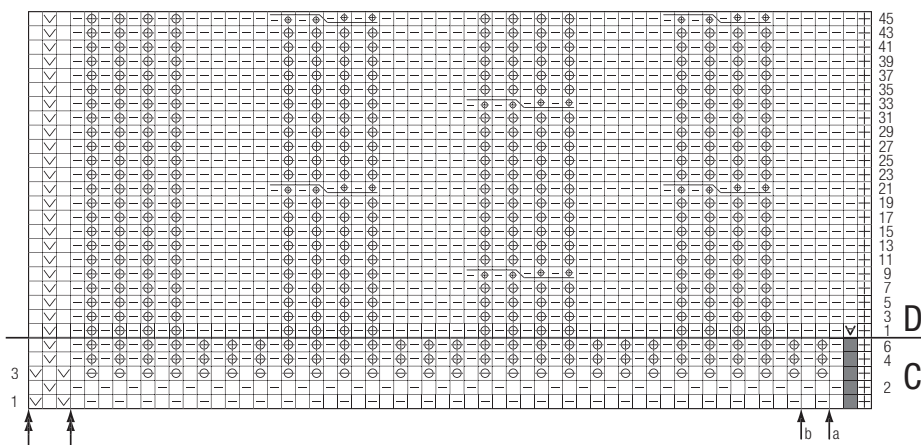
Rechtervoorpand: in spiegelbeeld t.o.v. het linkervoorpand br.

Mouwen: 65 (69-73) s. met nld. nr. 5 en dubbele draad opzetten. Voor de boord 7 cm = 25 nld. in halve patentsteek vlg. breipatroon A als bij het rugpand beschreven br., daarbij met 1 tg. nld. als getekend en met 1 s. voor pijl a beginnen, dan het pg. tussen pijl a en b steeds br. en met de kant-s. eindigen. Vervolgens de halve patentsteek in de indeling als tot nu toe met alle s. met nld. nr. 5,5 zonder kruisingen voortzetten. Aan weersz. voor de afschuiningen in de 71e en 79e nld. vanaf het boordeinde telk. 1 s. meerd. = 69 (73-77) s. De gemeederde s. aan weersz. logisch in het halve patentsteekpatroon invoegen. Na 37,5 cm = 112 nld. vanaf het

boordeinde aan weersz. voor de mouwkap 3 s. afk., dan in elke 2e nld. nog 1x 2 s., 15x 1 s., 2x 2 s. en 1x 3 s. afk. In de volg. nld. de overige 15 (19-23) s. afk.

Afwerken: delen spannen, bevochtigen en laten drogen. Naden dichtnaaien. Nu de 12 stilgelegde s. van het rechtervoorpand op de rondbreinld. nr. 5,5 nemen, uit de halsrand 109 s. opnemen en de stilgelegde 12 s. van het linkervoorpand op de rondbreinld. nemen = 133 s. Dan voor de dubbele staande boord in halve patentsteek met aan weerszijden patentrand over telk. 3 s. in hg. en tg. nld. logisch verder br. Bij een boordhoogte van 7 cm is het midden van de boord bereikt. Hier aan weersz. telk. 2 s. van de patentrand afk. = 129 s. Daarboven logisch met knoopjesrand verder br. Na nog eens 7 cm de s. losjes afk., zoals ze zich voordoen. Boord voor de helft naar binnen vouwen en vastnaaien. De korte kanten eveneens vastnaaien, daarbij erop letten, dat de knoopjesranden niet meer te zien zijn. Mouwen inzetten.

Breipatroon C/D



Model 2 • Smokey



Trui in kabelpatroon met brede middelste kabel in het voorpand Maat 38/40 (42/44)

De gegevens voor maat 42/44 staan tussen haakjes. Wanneer er maar 1 getal staat aangegeven, geldt dit voor beide maten.

Materiaal: „Smokey“ (46% scheerwol (merinoswol), 41% katoen, 8% polyamide, looplengte ca. 225 m/50 g) van Lana Grossa: ca. **250 (300) g** oudroze/naturel/grijs (kl. 201) en ca. **150 (200) g** roodpaars/lichtgrijs (kl. 202); breinaalden nr. 4 en 5; 1 rondbreinaald nr. 4, 40 cm lang.

Boordpatroon: afw. 2 s. r., 2 s. av. br.

Groot kabelpatroon: volgens breipatroon A op pag. 20 br. Letter en getallen rechtsbuiten geven de hg. nld. aan, linksbuiten de tg. nld. De nld. a geeft de laatste hg. nld. van de boordsteekboord weer. In de breedte de nld. na de kant-s. met 3 s. voor pijl a beginnen, het pg. = 4 s. tussen pijl a en b 10 (12)x uitvoeren = 40 (48) s., 4 s. tot de 1e dubbele pijl br., de s. tussen de dubbele pijlen (in het begin 34 s.) 1x br., daarbij als ingetekend 10 s. meerd. = 44 s., 4 s. na de 2e dubbele pijl tot pijl c br., het pg. = 4 s. tussen

pijl c en d 10 (12)x uitvoeren = 40 (48) s., met 3 s. na pijl d en de kant-s. eindigen. In de tg. nld. de s. in spiegelbeeld indelen en van links naar rechts lezen. In de hoogte de 1e – 24e nld. 1x br., dan de 5e – 25e nld. steeds herh. **Opgelet:** voor de afkant-nld. telkens in de laatste tg. nld. geen o. meer opnemen!

Klein kabelpatroon: volgens breipatroon B op pag. 20 br. Letter en getallen hebben dezelfde betekenis als in het grote kabelpatroon. In de breedte de nld. met de s. voor de 1e pijl beginnen, het pg. = 4 s. tussen de pijlen steeds br., eindigen met de s. na de 2e pijl. In de hoogte de 1e – 4e nld. 1x br., dan deze 4e nld. steeds herh.

Stekenproef: 26 s. en 29 nld. groot en klein kabelpatroon met nld. nr. 5 = 10 x 10 cm.

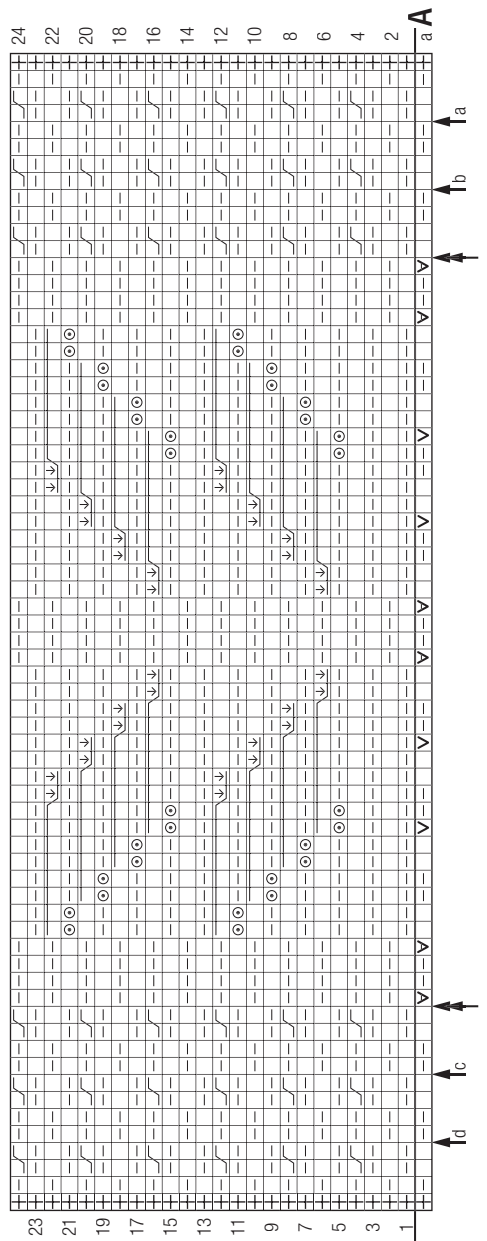
Voorpand: 122 (138) s. met nld. nr. 4 in roodpaars/lichtgrijs opzetten. Voor de boord 4,5 cm = 16 nld. boordpatroon br., daarbij met 1 tg. nld. en na de kant-s. met 1 s. r. beginnen, aan het einde van de nld. voor de kant-s. met 1 s. r. eindigen. In de laatste boord-nld. boven de midd. 34 s. als getekend 10 s. meerderen = 132 (148) s. Dan met nld. nr. 5 in groot kabelpatroon in de beschreven indeling verder br. Na 16,5 cm = 49 nld. vanaf het boordeinde met oudroze/naturel/grijs verder br. en het deel in deze kleur afmaken. Na 15 cm = 44 nld. vanaf de kleurwisseling aan weersz. voor de armsgaten 4 s. afk., dan in elke 2e nld. nog 1x 3 s., 3x 2 s. en 4x 1 s. afk. = 98 (114) s. Dan weer rechtdoor verder br. Bij een

armsgaathoogte van 16 (18) cm = 48 (54) nld. voor de ronde hals de midd. 14 s. afk. en beide helften afzonderlijk verder br. Aan de binnenrand voor de rest van de ronding in elke 2e nld. nog 1x 5 s., 1x 3 s., 1x 2 s. en 3x 1 s. afk. Na de laatste halsmindering aan de buitenste rand voor de schouderafschuining 9 (13) s. afk., dan in elke 2e nld. nog 2x 10 (12) s. afk. Nu zijn de s. van de ene helft verbruikt. De andere helft in spiegelbeeld beëindigen.

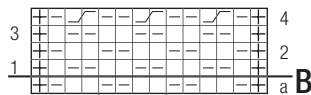
Rugpand: 134 (150) s. met nld. nr. 4 in roodpaars/lichtgrijs opzetten. Voor de boord 4,5 cm = 16 nld. boordpatroon br., daarbij met 1 tg. nld. en na de kant-s. met 1 s. r. beginnen, aan het einde van de nld. voor de kant-s. met 1 s. r. eindigen. Dan met nld. nr. 5 in klein kabelpatroon verder br. De kleurwisseling en de armsgaten aan weersz. telkens op dezelfde hoogte als bij het voorpand uitvoeren = 100 (116) s. De schouders op 21 (23) cm = 62 (68)

Tekenverklaring:

- ⊕ = kant-s.
- = 1 s. r.
- ▢ = 1 s. av.
- ⊙ = 1 s. av. br. en 1 o. op de naald nemen
- ▽ = 1 s. r. gedraaid uit het dwarsdraadje breien
- ▽ = 1 s. av. gedraaid uit het dwarsdraadje breien
- ⌋ = 2 s. naar rechts kruisen: 1 s. op een hulpnld. achter het werk leggen, de volg. s. r. br., dan de s. van de hulpnld. r. br.
- ⌋ = 10 s. naar rechts kruisen: 2 s. op een hulpnld. achter het werk leggen, daarbij de o. van de vorige nld. laten vallen en de s. langtrekken, de volg. 8 s. r. br., dan de 2 s. van de hulpnld. r. br.
- ⌋ = 10 s. naar links kruisen: 8 s. op een hulpnld. voor het werk leggen, de volg. 2 s. r. br., daarbij de o. van de vorige nld. laten vallen en de s. langtrekken, dan de 8 s. van de hulpnld. r. br.



Breipatronen A en B

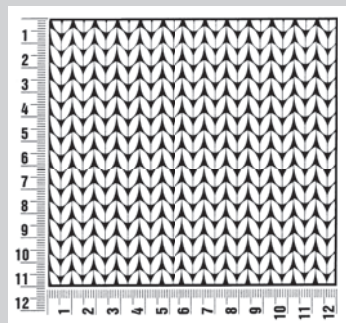


Het breipatroon eventueel 90° naar rechts draaien, dan kunt u het patroon beter lezen.

STEKENPROEF

Voordat u met breien begint, maakt u het beste eerst een proeflapje. Dit proeflapje moet ongeveer 12 x 12 cm groot zijn. Dan meet u in het midden van het lapje, hoeveel steken en naalden in een vierkant van 10 x 10 cm passen. Wanneer het aantal steken en naalden met het aangegeven aantal in de werkbeschrijving overeenstemt, kunt u meteen met breien beginnen. Bij een geringer aantal steken en naalden in het vierkant probeert u het eens met dunnere breinaalden (1/2 tot 1 nr. dunner) of u breijt vaster, bij meer steken en naalden neemt u juist dikkere naalden of u breijt losser.

In ieder geval neemt u het beste het garen, dat in de werkbeschrijving wordt aangegeven, zelfs kleine afwijkingen in looplengte, structuur en samenstelling kunnen al van invloed zijn op de stekenproef en op het complete model. Een stekenproef geldt bovendien altijd voor een proeflapje in tricotsteek. Uw werk wordt pas echt perfect, wanneer u uw stekenproef in het gewenste patroon breijt. Dan ziet uw lievelingsmodel er niet alleen mooi uit, maar past ook nog!

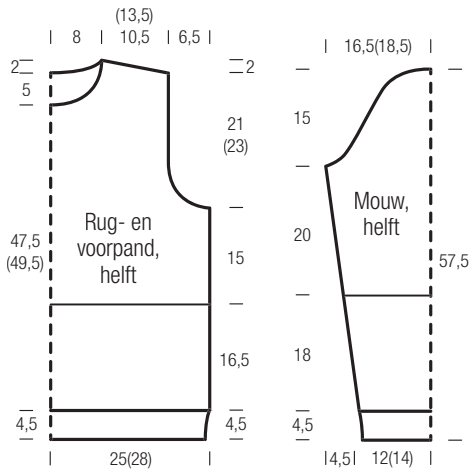


nld. armsgathoogte aan weerszijden als bij het voorpand schuin afwerken. Tegelijk met de 1e schoudermindering voor de ronde hals de midd. 32 s. afk. en beide helften afzonderlijk verder breien. Aan de binnenrand voor de rest van de ronding in de 2e nld. nog 1x 5 s. afk. Na de laatste schoudermindering aan de buitenste rand zijn de s. van de ene helft verbruikt. De anderen helft in spiegelbeeld beëindigen

Mouwen: 66 (74) s. met nld. nr. 4 in roodpaars/lichtgrijs opzetten. Voor de boord 4,5 cm = 16 nld. boordpatroon br., daarbij met 1 tg. nld. en na de kant-s. met 1 s. r. beginnen, aan het einde van de nld. voor de kant-s. met 1 s. r. eindigen. Dan met nld. nr. 5 in het kleine kabelpatroon verder br. Aan weersz. voor de afschuiningen in de 8e nld. vanaf het einde van de boord 1 s. meer., dan in elke

8e nld. 5x 1 s. en in elke 6e nld. nog 6x 1 s. meer. = 90 (98) s. De gemeederde s. aan weersz. logisch in het kleine kabelpatroon invoegen. Reeds na 18 cm = 53 nld. vanaf het boordeinde met oudroze/naturel/grijs verder br. en het deel met deze kleur afmaken. Na 20 cm = 58 nld. vanaf de kleurwisseling aan weersz. voor de mouwkop 3 s. afk., dan in elke 2e nld. nog 1x 3 s., 1x 2 s., 15x 1 s., 3x 2 s. en 1x 3 s. afk. In de volg. nld. de overige 26 (34) s. afk.

Afwerken: delen spannen, bevochtigen en laten drogen. Naden dichtnaaien. Met de rondbreind. nr. 4 uit de halsrand 96 s. opnemen. Voor de dubbele bies boordpatroon in toeren br. Bij een bieshoogte van 6 cm de s. losjes afk., zoals ze zich voordoen. Bies voor de helft naar binnen vouwen en vastnaaien. Mouwen inzetten.



BREIEN VOLGENS EEN BREIPATROON

Met behulp van breipatronen proberen wij een breiwerk optisch duidelijker weer te geven. Want reeds in het breipatroon is de structuur van het patroon goed te herkennen. Alleen met woorden verklaarde patronen zijn daarentegen vaak niet zo eenvoudig na te maken. Elk tekeningje in een breipatroon staat voor een bepaalde steek, die steeds in de bijbehorende tekenverklaring uitvoerig beschreven wordt. In de regel staan de getallen aan de rechterrand van het breipatroon voor de heengaande naalden, die van rechts naar links gelezen worden. De getallen aan de linkerrand staan voor de teruggaande naalden en worden van links naar rechts gelezen. De tekeningjes zijn zo getekend, zoals de steken gebreid worden.

Tijdens het breien kunt u de naalden en steken eventueel met een bonte stift markeren. Zo vindt u snel de naald terug, waar u – om wat voor reden dan ook – de laatste keer bent gestopt met breien.

Model 3 • Insieme



Vest met zakken

Maat 36/38 (40/42 – 44/46)

De gegevens voor maat 40/42 staan tussen haakjes voor, voor maat 44/46 na het dwarsstreepje. Wanneer er maar 1 getal staat aangegeven, geldt dit voor alle drie de maten.

Materiaal: „Insieme“ (50% scheerwol (merinos 19 micron), 20% (baby) alpaca, 20% mohair (Super Kid), 10% polyamide, looppengte ca. 75 m/50 g) van Lana Grossa: ca. **650 (700 – 750) g** donkergrijs/antraciet (kl. 9); telk. 1 rondbreinaald nr. 7 en

7,5, 120 cm lang; telk. 1 rondbreinaald nr. 7 en 7,5, 60 cm lang.

Kettingrand: de 1e s. van elke nld. r. br. De laatste s. van elke nld. als bij het av. br. afh., daarbij de draad voor de s. verder leiden. Opgelet: voorpand- en kraagranden met kettingrand breien!

Knoopjesrand: de 1e s. van elke nld. als bij het recht br. afh. De laatste s. van elke nld. r. br. Opgelet: de mouwranden met knoopjesrand breien!

Boordpatroon: in de hg. nld. afw. 2 s. r., 1 s. av. br. In de tg. nld. de s. br., zoals ze zich voordoen.

Tricotsteek: hg. nld. r., tg. nld. av. br.

Geaccentueerde minderingen: aan het begin van de nld. na de kant-s. 2 s. overgehaald samenbr. (= 1 s. als bij het r. br. afhalen, de volg. s. r. br., dan de afgehaalde s. overhalen). Aan het einde van de nld. voor de kant-s. 2 s. r. samenbr. Er wordt telkens 1 s.

geminderd.

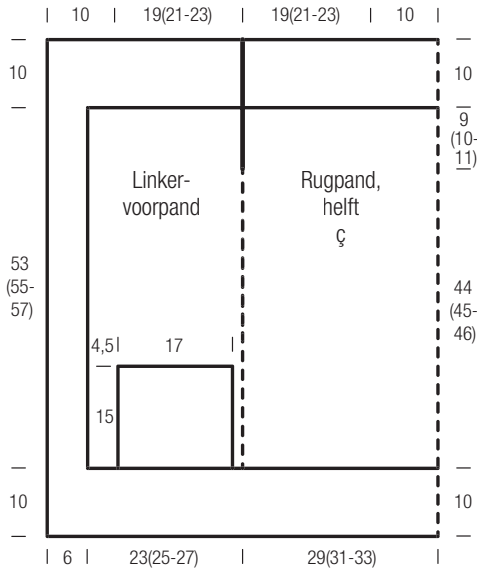
Stekenproef: 13 s. en 18 nld. tr. met nld. nr. 7,5 gebreid = 10 x 10 cm.

Belangrijk: de pijl in het patroonschema geeft de breirichting aan! **Voorpanden en rugpand:** eerst samenhangend aan één stuk breien. Hiertoe 157 (169 – 181) s. met de lange rondbreind. nr. 7 opzetten. Voor de boord 10 cm = 20 nld. boordpatroon met kettingrand br., daarbij in de 1e nld. na de kant-s. met 2 s. r. beginnen, aan het einde van de nld. voor de kant-s. met 2 s. r. eindigen. Dan met de lange rondbreind. nr. 7,5 met de midd. 137 (149 – 161) s. in tr. verder br. en aan weersz. de telk. 10 s. voor de voorste biezen als tot nu toe voortzetten. Na 44 (45 – 46) cm = 80 (82 – 84) nld. vanaf het boordeinde aan weersz. de armsgaten beginnen en hiertoe in 3 delen verder br. Eerst de eerste en laatste 41 (44 – 47) s. van de voorpanden stilleggen en met de midd. 75 (81 – 87) s. het rugpand voortzetten. Bij een armsgathoogte van 9 (10 – 11) cm = 16 (18 – 20) nld. voor de schouderpas weer in boordpatroon verder br., daarbij na de kant-s. met 1 s. av. beginnen, aan het einde van de nld. voor de kant-s. met 1 s. av. eindigen. Bij een pashoogte van 10 cm = 20 nld. de s. afk., zoals ze zich voordoen.

Linkervoorpand: met de stilgelegde 41 (44 – 47) s. aan de linkerrand met de rondbreind. nr. 7,5 in de indeling als tot nu toe verder br. Eveneens bij een armsgathoogte van 9 (10 – 11) cm = 16 (18 – 20) nld. de schouderpas met alle s. in boordpatroon logisch voortzetten. Bij een pashoogte van 10 cm = 20 nld. de s. afk., zoals ze zich voordoen.

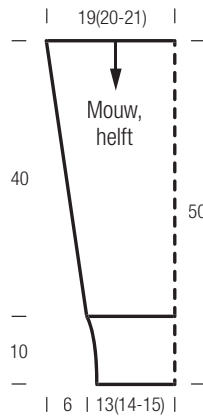
Rechtervoorpand: met de stilgelegde 41 (44 – 47) s. aan de rechterrand met de rondbreind. nr. 7,5 in spiegelbeeld t.o.v. het linkervoorpand aanbr. Eerst de schouderaden aan weerszijden telkens 19 (21 – 23) cm zo dichtnaaien, dat de afkantranden buiten zichtbaar zijn.

Mouwen: van boven naar beneden in pijlrichting aanbr. Hiertoe 51 (54 – 57) s. met de korte rondbreind. nr. 7,5 opnemen, daarbij vanaf het armsgatbegin beginnen en eindigen. Erop letten, dat bij elke armsgatheft hetzelfde aantal s. ligt. In tricotsteek in hg. en tg. nld. met knoopjesrand br., daarbij met 1 tg. nld. av. beginnen. Aan weersz. voor de afschuiningen in de 8e nld. vanaf het mouwbegin 1 s. geaccentueerd mind., dan in elke 8e nld. nog 7x 1 s. geaccentueerd mind. = 35 (38 – 41) s. Na 40 cm = 73 nld. vanaf mouwbegin voor de boord met de korte rondbreind. nr. 7 tussen de kant-s. in boordpatroon als beschreven verder br. Bij een boordlengte van 10 cm = 20 nld. de s. afk., zoals ze zich voordoen.



Zakken (2x br.): 25 s. met de korte rondbreind. nr. 7,5 opzetten. Boordpatroon met knoopjesrand br., daarbij na de kant-s. met 2 s. r. beginnen, aan het einde van de nld. voor de kant-s. met 2 s. r. eindigen. Bij een hoogte van 15 cm = 29 nld. vanaf de opezt de s. in de volg. tg. nld. afk., zoals ze zich voordoen.

Afwerken: deel precies dubbelvouwen, spannen, bevochtigen en laten drogen. Mouwnaden dichtnaaien. Nu met de korte rondbreind. nr. 7 uit de halsrand van de binnenkant uit 61 s. opnemen. Voor de kraag boordpatroon met kettingrand in hg. en tg. nld. br., daarbij met 1 tg. nld. en na de kant-s. met 2 s. av. beginnen, aan het einde van de nld. voor de kant-s. met 2 s. av. eindigen. Zo ligt naderhand bij het omslaan van de kraag de goede kant van het boordpatroon buiten. Bij een kraaghoogte van 14 cm de s. losjes afk., zoals ze zich voordoen. Zakken vlg. patroonschema zo opnaaien, dat de kant-s. en de opzetrand niet meer zichtbaar zijn.



Model 4 • Tutti



Muts in ribbelpatroon

voor hoofdomvang 54 - 56 cm
Mutshoogte ca. 21 cm

Materiaal: „Tutti“ (30% polyamide, 25% mohair, 25% alpaca superfine, 20% scheerwol (merinoswol), looplengte ca. 330 m/100 g) van Lana Grossa: ca. **100 g** grijs/pastelrood/mosterd/oranjebruin/naturel/antraciet (**kl. 13**); een set van 5 breinaalden

zonder knop nr. 6 en 7; 1 rondbreind. nr. 7, 50 cm lang.

Opgelet: Steeds met dubbele draad brieën!

Boordpatroon: afw. 1 s. r., 1 s. av. br.

Ribbelpatroon: afw. 1 t. av. s., 1 t. r. s. brieën

Stekenproef: 13 s. en 23,5 t. ribbelpatroon met nld. nr. 7 en dubbele draad = 10 x 10 cs.

Uitvoering: 60 s. met de breind. zonder knop opzetten. De s. gelijkmatig over 4 naalden verdelen en in het rond sluiten. Het t.-begin markeren. Voor de boord 4 cm = 8 t. boordpatroon br. In de laatste boordpatroon-t. gelijkmatig verdeeld 8 s. gedraaid uit het dwarsdraadje meer. = 68 s. Dan met de rondbreind. nr. 7 in ribbelpatroon in toeren verder br. Na 9 cm = 21 t. vanaf het boordeinde met de minderingen voor de punt beginnen. Hiertoe als volgt br.:

1e t.: * 2 s. r. samenbr., 13 s. r. br., 2 s. r. gedraaid samenbr., vanaf * nog 3x herh. = 60 s. Er worden 4x telkens 2 s. = 8 s. in de toer geminderd.

2e t.: met 60 s. zonder minderingen av. br.

3e t.: met 60 s. zonder minderingen r. br.

4e t.: met 60 s. zonder minderingen av. br.

5e t.: * 2 s. r. samenbr., 11 s. r. br., 2 s. r. gedraaid samenbr., vanaf * nog 3x herh. = 52 s.

6e t.: met 52 s. zonder minderingen av. br.

7e t.: met 52 s. zonder minderingen r. br.

8e t.: met 52 s. zonder minderingen av. br.

9e t.: * 2 s. r. samenbr., 9 s. r. br., 2 s. r. gedraaid samenbr., vanaf * nog 3x herh. = 44 s.

10e t.: met 44 s. zonder minderingen av. br.

11e t.: met 44 s. zonder minderingen r. br.

12e t.: met 44 s. zonder minderingen av. br.

13e t.: * 2 s. r. samenbr., 7 s. r. br., 2 s. r. gedraaid samenbr., vanaf * nog 3x herh. = 36 s.

14e t.: met 36 s. zonder minderingen av. br.

15e t.: * 2 s. r. samenbr., 5 s. r. br., 2 s. r. gedraaid samenbr., vanaf * nog 3x herh. = 28 s.

16e t.: met 28 s. zonder minderingen av. br.

17e t.: * 2 s. r. samenbr., 3 s. r. br., 2 s. r. gedraaid samenbr., vanaf * nog 3x herh. = 20 s.

18e t.: met 20 s. zonder minderingen av. br.

19e t.: * 2 s. r. samenbr., 1 s. r. br., 2 s. r. gedraaid samenbr., vanaf * nog 3x herh. = 12 s.

Deze 12 s. met het einde van de draad strak trekken en het draadeinde naar de binnenkant halen. Nu het werk beëindigen.

Afwerken: alle draden zorgvuldig aan de binnenkant instoppen.

Model 5 • Tutti



Vest met halve patentsteek en tricotsteek

Maat 36/38 (42/44 – 46/48)

De gegevens voor maat 42/44 staan tussen haakjes voor, voor maat 46/48 na het dwarsstreepje. Wanneer er maar 1 getal staat aangegeven, geldt dit voor alle drie de maten.

Materiaal: „Tutti“ (30% polyamide, 25% mohair, 25% alpaca superfine, 20% scheerwol (merinoswol), looplengte ca. 330 m/100 g) van Lana Grossa: ca. **400 (500 – 500) g** grijs/

pastelrood/mosterd/oranjebruin/naturel/antraciet (kl. 13); breinaalden nr. 3,5, 4,5 en 5,5; 1 rondbreinld. nr. 3,5 120 cm lang; 6 hoornen knopen van Union Knopf, art. 452898, kl. 22 donkerbruin, 20 mm ø.

Boordpatroon B: afw. 2 s. r., 2 s. av. br.

Tricotsteek: hg. nld. r., tg. nld. av. br.

Boordpatroon A (bies aan rugpand en voorpanden) en halve patentsteek: vlg. breipatroon br. De getallen rechtsbuiten geven de hg. nld. aan, linksbuiten de tg. nld. in de breedte de nld. met de s. voor de 1e pijl beginnen, het pg. = 2 s. tussen de pijlen steeds herh., eindigen met de s. na de 2e pijl. In de hoogte voor het boordpatroon de 1e – 4e nld. 1x br., dan voor de halve patentsteek de 5e en 6e nld. 1x br., daarna deze 2 nld. steeds herh. Opgelet: 1 s. met 1 o. geldt telkens als 1 steek!

Geaccentueerde minderingen (halsafschuiningen): aan het begin van de nld. na de 3e s. 3 s. (= 1 s. r., 1 s. av. en 1 r. patent-s.) r. samenbr. Aan het einde van de nld. voor de laatste 3 s. 3 s. (= 1 s. r., 1 s. av. en 1 r. patent-s.) overgehaald samenbr. (= 1 s. als bij het recht br. afhalen, de 2 volg. s. r. samenbr. en de afgeh. s. overhalen). Er worden telkens 2 s. geminderd.

Geaccentueerde meerderingen: aan het begin van de nld. na de kant-s., aan het einde van de nld. voor de kant-s. telk. 1 s. r. gedraaid uit het dwarsdraadje meer.

Stekenproef: 15 s. en 28 nld. halve patentsteek met nld. nr. 4,5 = 10 x 10 cm; 15,5 cm en 22 nld. tr. met nld. nr. 5,5 = 10 x 10 cm.

Rugpand: 83 (89 – 95) s. met nld. nr. 4,5 opzetten. Voor de bies 2 cm = 4 nld. boordpatroon A br. Dan met nld. nr. 4,5 in halve patentsteek logisch verder br. Na 43 cm = 120 nld. vanaf het einde van de bies aan weersz. voor de armsgaten 4 s. afk., dan in elke 2e nld. nog 1x 2 s. en 2x 1 s. afk. = 67 (73 – 79) s. Nu weer rechtdoor verder br. Bij een armsgathoogte van 19 (20 – 21) cm = 54 (56 – 60) nld. aan weersz. voor de schouderafschuiningen 5 s. afk., dan in elke 2e nld. nog 3x 5 (6 – 7) s. afk. In de volg. nld. de overige 27 s. voor de rechte halsrand afk.

Linkervoorpand: 42 (46 – 48) s. met nld. nr. 4,5 opzetten. Voor de bies 2 cm = 4 nld. boordpatroon A br., daarbij aan de linkerrand met 1 rechte s. voor de kant-s. eindigen. Dan met nld. nr. 4,5 in halve patentsteek logisch verder br. Na 34 cm = 96 nld. vanaf het bieseinde voor de halsafschuining aan de linkerrand 2 s. geaccentueerd mind., dan nog in elke 10e nld. 3x 2 s. en in elke 12e nld. 3x 2 s. geaccentueerd mind. **Reeds na 43 cm = 120 nld. vanaf het bieseinde** het armsgat aan de rechterrاند als bij het rugpand uitvoeren. De schouder aan de rechterrاند eveneens op dezelfde hoogte als bij het rugpand schuin afwerken, daarbij voor maat 42/44 echter de eerste keer 1 s. meer afk. Nu zijn alle s. verbruikt.

Rechtervoorpand: in spiegelbeeld t.o.v. het linkervoorpand br.,

daarbij de bies aan de rechterrاند na de kant-s. met 1 s. r. beginnen, dan passend ook de halve patentsteek.

Zakken (2x br.): 21 s. met nld. nr. 4,5 opzetten. Eerst 2 nld. boordpatroon A br. Dan in halve patentsteek logisch verder br. Na 15 cm = 42 nld. vanaf de opzet de s. losjes afk., zoals ze zich voordoen.

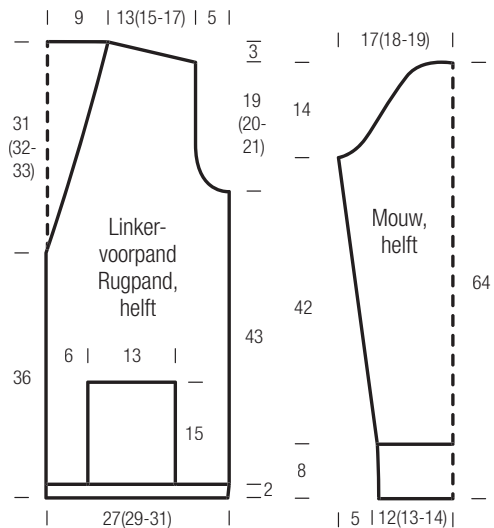
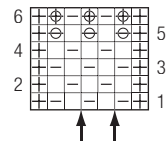
Mouwen: 38 (42 – 46) s. met nld. nr. 3,5 opzetten. Voor de boord 8 cm = 21 nld. boordpatroon B br., daarbij met 1 tg. nld. en na de kant-s. met 1 s. av. beginnen, aan het einde van de nld. voor de kant-s. met 1 s. av. eindigen. Dan met nld. nr. 5,5 in tr. verder br. Aan weersz. voor de afschuiningen in de 11e nld. vanaf het boordeinde 1 s. geaccentueerd meer., dan in elke 10e nld. nog 7x telk. 1 s. geaccentueerd meer. = 54 (58 – 62) s. Na 42 cm = 92 nld. vanaf het boordeinde aan weersz. voor de mouwkop 3 s. afk., dan in elke 2e nld. nog 1x 2 s., 12x 1 s. en 2x 2 s. afk. In de volg. nld. de overige 12 (16 – 20) s. afk.

Afwerken: delen spannen, bevochtigen en laten drogen. De zakken vlg. patroonschema zo op de voorpanden naaien, dat de opzetrand en de kant-s. niet meer zichtbaar zijn. Naden dichtnaaien. Nu met de rondbreinld. nr. 3,5 uit de verticale voorpandranden telkens 78 s., uit de schuine halsranden telk. 53 (55 – 57) s. en uit de achterste halsrand 30 s. opnemen = in totaal 292 (296 – 300) s. Voor de bies 1 tg. nld. rechte s., dan boordpatroon in hg. en tg. nld. br., daarbij in de 1e nld. na de kant-s. met 2 s. r. beginnen, aan het einde van de nld. voor de kant-s. met 2 s. r. eindigen. Bij een bieshoogte van 1,5 cm aan het rechtervoorpand vanaf de onderste rand 6 knoopsgaten als volgt inbr.: 11 s. vlg. het patroon br., de volg. 2 av. s. afk., * 10 s. vlg. het patroon br., de volg. 2 av. s. afk., vanaf * 4x herh. In de volg. nld. weer telk. 2 s. erbij opzetten. Bij een bieshoogte van 3 cm de s. afk., zoals ze zich voordoen. Mouwen inzetten. Knopen aannaaien.



Breipatroon

- ⊕ = kant-s.
- = 1 s. r.
- ⊖ = 1 s. av.
- ⊗ = 1 s. met 1 o. av. afh.
- ⊞ = s. en o. r. samenbr.



Model 6 • Insieme



Trui in boordsteek-kabelpatroon Maat 36/38 (40/42)

De gegevens voor maat 40/42 staan tussen haakjes. Wanneer er maar 1 getal staat aangegeven, geldt dit voor beide maten.

Materiaal: „Insieme“ (50% scheerwol (merinos 19 micron), 20% (baby) alpaca, 20% mohair (Super Kid), 10% polyamide, looplengte ca. 75 m/50 g) van Lana Grossa: ca. **850 (900) g** licht-/donkerbruin (kl. 2); breinaalden nr. 6 en 7; 1 rondbreïnd. nr. 6, 80 cm lang; telk. 1 rondbreïnd.

nr. 6 en 7, 50 cm lang.

Boordpatroon: afw. 2 s. r., 2 s. av. br.

Boordsteek-kabelpatroon: vlg. breipatroon br. De getallen rechts-buiten geven de hg. nld. aan. In de tg. nld. de s. br., zoals ze zich voordoen. In de breedte de nld. met de s. voor de 1e pijl beginnen, het pg. = 6 s. tussen de pijlen steeds herh., eindigen met de s. na de 2e pijl. In de hoogte de 1e – 12e nld. 1x br., dan deze 12 nld. steeds herh.

Stekenproef: 18,5 s. en 18 nld. boordsteek-kabelpatroon met nld. nr. 7 = 10 x 10 cm.

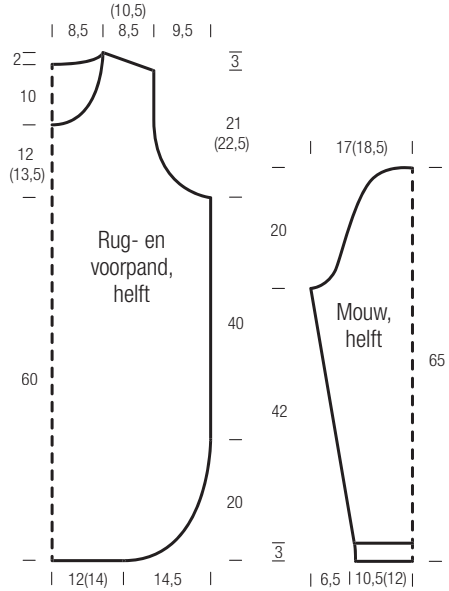
Rugpand: opgelet: de zoomroning eerst zonder bies br. Deze wordt naderhand aangebreid. 47 (53) s. met nld. nr. 7 opzetten. In boordsteek-kabelpatroon in de gegeven indeling br. Aan weers-zijden voor de rondingen in de 3e nld. vanaf de opzet 4 s. erbij opzetten, dan in elke 2e nld. nog 1x 3 s., 5x telk. 2 s. erbij opzetten en 10x telk. 1 s. meer. = 101 (107) s. De gemeerde s. aan weersz. logisch in het boordsteek-kabelpatroon invoegen. Dan aan weersz. 1 markering aanbrengen en rechtdoor verder br. Na 40 cm = 72 nld. vanaf de markering aan weersziden voor de armsgaten 4 s. afk., dan in elke 2e nld. nog 1x 3 s., 5x 2 s. en 1x 1 s. afk. = 65 (71) s. Dan weer rechtdoor verder br. Bij een armsgathoogte van 21 (22,5) cm = 38 (40) nld. aan weersz. voor de schouderaf-schuïningen 5 (6) s. afk., dan in elke 2e nld. nog 2x telk. 6 (7) s. afk. Tegelijk met de 2e schoudermindering voor de ronde hals de midd. 27 s. afk. en beide helften afzonderlijk verder breien. Aan de binnenrand voor de rest van de ronding ind e 2e nld. nog 1x 2 s. afk. Nu zijn de s. van de ene helft verbruikt. De andere helft in spiegelbeeld beëindigen. Nu met de 80 cm lange rondbr. nr. 6 uit de opzetrand inclusief de rondingen telkens tot de markering 108 (116) s. opnemen. Voor de **bies** 3 cm = 5 nld. boordpatroon br., daarbij met 1 tg. nld. en na de kant-s. met 2 s. av. beginnen, aan het einde van de nld. voor de kant-s. met 2 s. av. eindigen. Voor de biesvorm meteen vanaf de 2e nld. (= hg. nld.) aan weersz. 3 s. afk., dan in de 2e nld. nog 1x 3 s. afk. Na de 5e nld. de overige 96 (104) s. afk., zoals ze zich voordoen.

Voorpand: als het rugpand br., echter met diepere hals. Hiertoe reeds bij een armsgathoogte van 12 (13,5) cm = 22 (24) nld. de midd. 7 s. afk. en beide helften afzonderlijk verder breien. Aan de binnenrand voor de rest van de ronding in elke 2e nld. nog 1x 4 s., 1x 3 s., 2x 2 s. en 1x 1 s. afk. De schouders aan de buitenste rand op dezelfde hoogte als bij het rugpand schuin afwerken. Nu zijn de s. van de ene helft verbruikt. De andere helft in spiegelbeeld beëindigen. De onderste bies als bij het rugpand aanbreien.

Mouwen: 38 (44) s. met nld. nr. 6 opzetten. Voor de bies 3 cm = 5 nld. in boordpatroon br., daarbij met 1 tg. nld. en na de kant-s. met 1 s. av. beginnen, aan het einde van de nld. voor de kant-s. met 1 s. av. eindigen. In de laatste bies-nld. gelijkmatig verdeeld

3 s. gedraaid uit het dwarsdraadje meer. = 41 (47) s. Dan met nld. nr. 7 in boordsteek-kabelpatroon in de gegeven indeling br. Aan weersziden voor de afschuïningen in de 5e nld. vanaf het biesein-de 1 s. meer., dan in elke 6e nld. nog 11x telk. 1 s. meer. = 65 (71) s. De gemeerde s. aan weersz. logisch in het boordsteek-kabelpatroon invoegen. Na 42 cm = 76 nld. vanaf het einde van de bies aan weersziden voor de mouwkop 3 s. afk., dan in elke 2e nld. nog 1x 2 s., 14x 1 s., 1x 2 s. en 1x 3 s. afk. In de volg. nld. de overige 17 (23) s. afk.

Afwerken: delen spannen, bevochtigen en laten drogen. Naden dichtnaaien, zynaden telkens tot de markering. Met de 50 cm lange rondbreïnd. nr. 6 uit de halsrand 92 s. opnemen. Voor de rolkraag boordpatroon in t. br. Na de 10e t. met de 50 cm lange rondbreïnd. nr. 7 verder br. Bij een kraaghoogte van in totaal 21 cm de s. losjes afk., zoals ze zich voordoen. Mouwen inzetten.



Breipatroon

█	█	█	█	█	█	█	█	█	█	█	█	█	█	█	█
█	█	█	█	█	█	█	█	█	█	█	█	█	█	█	█
█	█	█	█	█	█	█	█	█	█	█	█	█	█	█	█
█	█	█	█	█	█	█	█	█	█	█	█	█	█	█	█
█	█	█	█	█	█	█	█	█	█	█	█	█	█	█	█
█	█	█	█	█	█	█	█	█	█	█	█	█	█	█	█
█	█	█	█	█	█	█	█	█	█	█	█	█	█	█	█
█	█	█	█	█	█	█	█	█	█	█	█	█	█	█	█
█	█	█	█	█	█	█	█	█	█	█	█	█	█	█	█
█	█	█	█	█	█	█	█	█	█	█	█	█	█	█	█
█	█	█	█	█	█	█	█	█	█	█	█	█	█	█	█
█	█	█	█	█	█	█	█	█	█	█	█	█	█	█	█
█	█	█	█	█	█	█	█	█	█	█	█	█	█	█	█
█	█	█	█	█	█	█	█	█	█	█	█	█	█	█	█
█	█	█	█	█	█	█	█	█	█	█	█	█	█	█	█
█	█	█	█	█	█	█	█	█	█	█	█	█	█	█	█
█	█	█	█	█	█	█	█	█	█	█	█	█	█	█	█
█	█	█	█	█	█	█	█	█	█	█	█	█	█	█	█
█	█	█	█	█	█	█	█	█	█	█	█	█	█	█	█
█	█	█	█	█	█	█	█	█	█	█	█	█	█	█	█
█	█	█	█	█	█	█	█	█	█	█	█	█	█	█	█
█	█	█	█	█	█	█	█	█	█	█	█	█	█	█	█

Tekenverklaring:

- █ = kant-s.
- = 1 s. r.
- ▒ = 1 s. av.
- ⊞ = 6 s. naar links kruisen: 3 s. op een hulpnld. voor het werk leggen, de volg. 3 s. br., zoals ze zich voordoen (= 1 s. av., 1 s. r., 1 s. av.), dan de 3 s. van de hulpnld. br., zoals ze zich voordoen (= 1 s. av., 1 s. r., 1 s. av.)
- ⊚ = 6 s. naar rechts kruisen: 3 s. op een hulpnld. achter het werk leggen, de volg. 3 s. br., zoals ze zich voordoen (= 1 s. av., 1 s. r., 1 s. av.), dan de 3 s. van de hulpnld. br., zoals ze zich voordoen (= 1 s. av., 1 s. r., 1 s. av.)



Model 7 • Smokey • Only Tweed



Sjaal in patentpatroon

ca. 180 x 30 cm

Materiaal: "Smokey" (46% scheerwol (merinoswol), 41% katoen, 8% polyamide, 5% yak, looppengte ca. 225 m/50 g); ca. **150 g** pastelpetrol/lichtgrijs (**kl. 212**); "Only Tweed" (76% scheerwol (merinoswol superwash), 16% polyacryl, 5% zijde, 3% viscose, looppengte ca. 135 m/50 g); ca. **200 g** petrol/zwartgroen/donker-/lichtgrijs (**kl. 112**); beide garens van Lana Grossa; breinld. nr. 7,5.

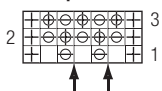
Belangrijk: steeds met dubbele draad breien, en wel met telkens 1 draadje van beide garens.

Kettingrand: de 1e s. van elke nld. r. br. De laatste s. van elke nld.

Tekenverklaring

- ⊞ = kant-s. in kettingrand
- = 1 s. r.
- ⊞ = 1 s. met 1 o. av. afh.
- ⊞ = s. en o. r. samenbr.

Breipatroon



als bij het av. br. afh., daarbij de draad voor de s. verder leiden.

Patentpatroon: vlg. breipatroon br. De getallen rechtsbuiten geven de hg. nld. aan. Het getal linksbuiten geeft de tg. nld. aan. In de breedte de nld. met de s. voor de 1e pijl beginnen, het pg. = 2 s. tussen de pijlen steeds br., eindigen met de s. na de 2e pijl. In de hoogte de 1e – 3e nld. 1x br., dan de 2e en 3e nld. steeds herh. Opgelet: 1 s. met 1 o. geldt telkens als 1 steek!

Stekenproef: 11,5 s. en 27 nld. patentpatroon met nld. nr. 7,5 en dubbele draad = 10 x 10 cm.

Uitvoering: 37 s. met dubbele draad opzetten. In patentpatroon met kettingrand br. Na 180 cm vanaf de opzet de s. losjes afk., zoals ze zich voordoen.

Afwerken: deel spannen, bevochtigen en laten drogen. Alle draden zorgvuldig instoppen.

TIP

Voor u met een breiwerk begint, maakt u het beste eerst een proeflapje in het aangegeven patroon met de aangegeven naalden, opdat het model er naderhand zo uitziet, zoals u het zich heeft voorgesteld!

Model 8 • Smokey



Trui met middenkabel in het voorpand

Maat 34/36 (38/40 – 42/44)

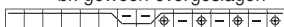
De gegevens voor maat 38/40 staan tussen haakjes voor, voor maat 42/44 na het dwarsstreepje. Wanneer er maar 1 getal staat aangegeven, geldt dit voor alle maten.

Materiaal: "Smokey" (46% scheerwol (merinoswol), 41% katoen, 8% polyamide, 5% yak, looppengte ca.

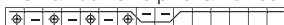
225 m/50 g) van Lana Grossa: ca. **350 (400-450) g** pastelpetrol/

Tekenverklaring:

- ⊞ = kant-s. in knoopjesrand
- = 1 s. r.
- ⊞ = 1 s. av.
- ⊞ = 1 s. av. gedraaid uit het dwarsdraadje br.
- ⊞ = 1 s. r. gedraaid uit het dwarsdraadje br.
- ⊞ = 1 s. met 1 o. av. afh.
- ⊞ = de s. in de tg. nld. voorheen met 1 o. av. afh., dan in de volg. hg. nld. s. en o. r. samenbr.
- = geen s., zorgt alleen voor een beter overzicht en wordt bij het br. gewoon overgeslagen



= 15 s. met elkaar kruisen: 6 s. op een 1e hulplnd. voor het werk leggen, de volg. 2 s. op de 2e hulplnd. achter het werk leggen, de volgende 7 s. vlg. de tekenjes in halve patentsteek br., dan de 2 s. van de 2e hulplnd. av. en de 6 s. van de 1e hulplnd. r. br.



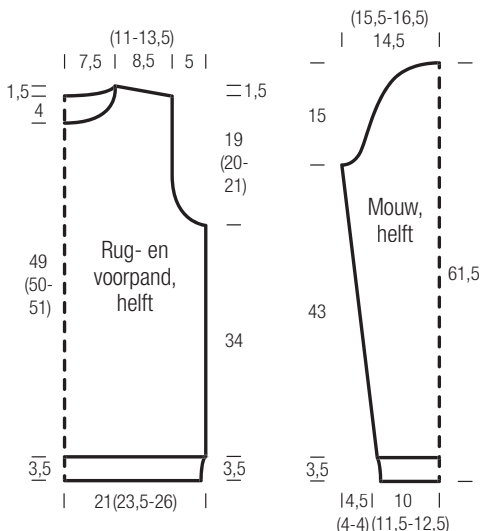
= 15 s. met elkaar kruisen: 7 s. op een 1e hulplnd. voor het werk leggen, de volg. 2 s. op de 2e hulplnd. achter het werk leggen, de volgende 6 s. r. br., dan de 2 s. van de 2e hulplnd. av. en de 7 s. van de 1e hulplnd. vlg. de tekenjes in halve patentsteek br.



= 15 s. met elkaar kruisen: 6 s. op een 1e hulplnd. achter het werk leggen, de volg. 2 s. op de 2e hulplnd. achter het werk leggen, de volgende 7 s. vlg. de tekenjes in halve patentsteek br., dan de 2 s. van de 2e hulplnd. av. en de 6 s. van de 1e hulplnd. r. br.



= 15 s. met elkaar kruisen: 7 s. op een 1e hulplnd. achter het werk leggen, de volg. 2 s. op de 2e hulplnd. achter het werk leggen, de volgende 6 s. r. br., dan de 2 s. van de 2e hulplnd. av. en de 7 s. van de 1e hulplnd. vlg. de tekenjes in halve patentsteek br.



lichtgrijs (kl. 212); breinld. nr. 4 en 4,5; 1 rondbreinld. nr. 4,5, 40 cm lang.

Knoopjesrand: de 1e s. van elke nld. als bij het recht br. afh. De laatste s. van elke nld. r. br. Oggelet: alle randen met knoopjesrand breien!

Boordpatroon, halve patentsteek en kabelpatroon A/B (voor-pand): vlg. breipatroon A/B br. Getallen rechtsbuiten geven de hg. nld. aan, linksbuiten de tg. nld. In de breedte de nld. met de s. voor pijl a beginnen, het pg. = 3 s. tussen pijl a en b 10 (12-14)x br., de s. tussen pijl b en c 1x br., daarbij omgrenzen de dubbele pijlen het kabelpatroon in het midden (in het begin 34 s., na de meerderingen = 46 s.), dan het pg. = 3 s. tussen pijl c en d 10 (12-14)x br. en met de s. na pijl d eindigen. Voor de **boord** in boordpatroon vlg. breipatroon A eerst de 1e – 4e nld. 1x br., dan de 3e en 4e nld. 3x herh. = in totaal 10 nld., daarna met de 11e en 12e nld. eindigen, daarbij in de 12e nld. voor de kabel als ingetekend 12 s. meer. Vervolgens in **halve patentsteek en kabelpatroon** vlg. breipatroon B in dezelfde indeling als voorheen br., daarbij in alle niet getekende tg. nld. de s. als in de betreffende tg. nld. voorheen br. In de hoogte de 1e – 60e nld. 1x br., dan de 17e – 60e nld. steeds herh.

Boordpatroon en halve patentsteek: vlg. breipatroon A/B br. Getallen rechtsbuiten geven de hg. nld. aan, linksbuiten de tg. nld. In de breedte de hg. nld. met de 4 s. met grijze ondergrond voor pijl a beginnen, het pg. = 3 s. tussen pijl a en b steeds br., met de 5 s. met grijze ondergrond na pijl b en de kant-s. met grijze ondergrond aan de linkerrand eindigen. In de tg. nld. de s. in spiegel beeld aflezen. Voor de **boord** in boordpatroon vlg. breipatroon A eerst de 1e – 4e nld. 1x br., dan de 3e en 4e nld. 3x herh. = in totaal 10 nld., daarna met de 11e en 12e nld. eindigen. Vervolgens in **halve patentsteek** vlg. breipatroon B in dezelfde indeling als voorheen br. In de hoogte de 1e en 2e nld. 1x br., dan deze beide nld. steeds herh.

Tricotsteek: in toeren alleen rechte s. br.

Stekenproef: 24,5 s. en 36 nld. halve patentsteek met nld. nr. 4,5 = 10 x 10 cm; 46 s. en 36 nld. kabelpatroon tussen de dubbele pijlen na de meerderingen met nld. nr. 4,5 = 12 x 10 cm.

Voorpand: 108 (120-132) s. met nld. nr. 4 opzetten. Voor de boord

3,5 cm = 12 nld. boordpatroon vlg. breipatroon A als beschreven br., daarbij in de 12e nld. de meerderingen uitvoeren = 120 (132 – 144) s. Dan met nld. nr. 4,5 de midd. 46 s. in kabelpatroon in de gegeven resp. ingetekende indeling voortzetten, daarvoor en daarna in halve patentsteek verder br. Na 34 cm = 122 nld. vanaf het boordeinde aan weersz.

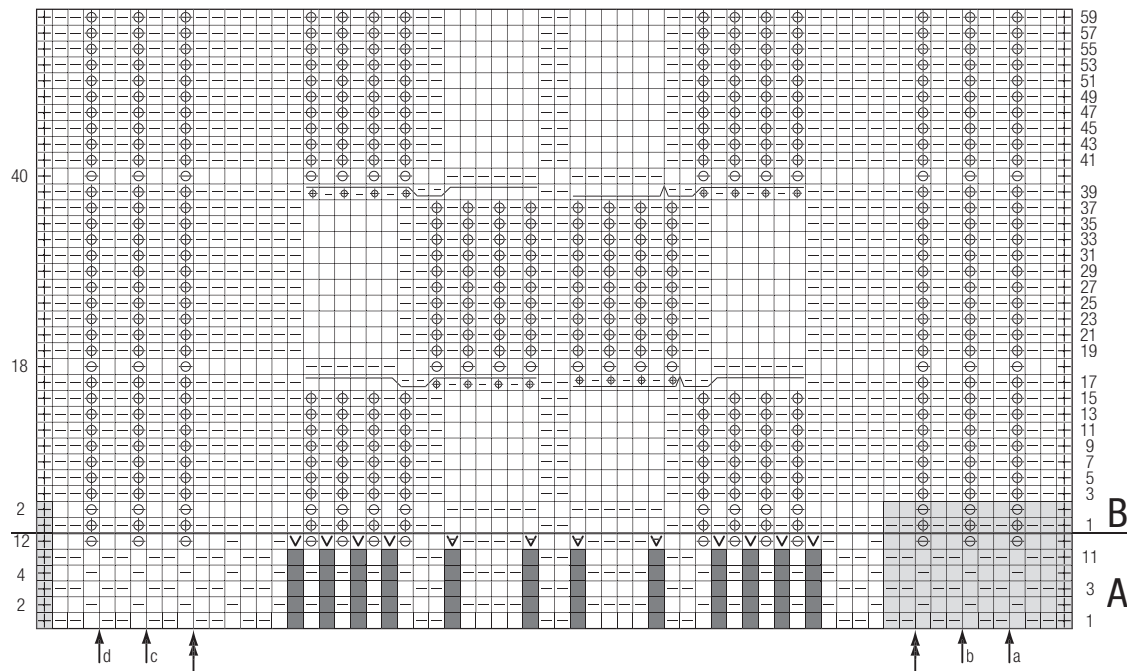


voor de armsgaten 3 s. afk., dan in elke 2e nld. nog 3x telk. 2 s. en 4x telk. 1 s. afk. = 94 (106 – 118) s. Nu weer rechtdoor verder br. Bij een armsgaathoogte van 15 (16-17) cm = 54 (58-62) nld. voor de ronde hals de midd. 20 s. afk., daarbij als bij het kabelbegin 4 s. mind. en beide helften afzonderlijk verder br. Aan de binnenrand voor de rest van de ronding in elke 2e nld. nog 1x 8 s. afk., daarbij 4x telk. 2 s. samenbr., dan nog 2x 2 s. en 3x 1 s. afk. Bij een armsgaathoogte van 19 (20-21) cm = 68 (72-76) nld. aan de buitenste rand voor de schouderafschuining 8 (10-12) s. afk., dan in elke 2e nld. nog 2x telk. 7 (9-11) s. afk. Na de laatste schoudermindering zijn de s. van de ene helft verbruikt. De andere helft in spiegelbeeld beëindigen.

Rugpand: 106 (118-130) s. met nld. nr. 4 opzetten. Voor de boord 3,5 cm = 12 nld. boordpatroon vlg. breipatroon A als beschreven br. Dan met nld. nr. 4,5 in halve patentsteek in de indeling als tot nu toe verder br. De armsgaten aan weersz. op dezelfde hoogte als bij het rugpand uitvoeren = 80 (92-104) s. Bij de armsgaathoogte van 19 (20-21) cm = 68 (72-76) nld. de schouderafschuiningen aan weersz. als bij het rugpand uitvoeren. Tegelijk met de 1e schoudermindering voor de ronde hals de midd. 26 s. afk. en beide helften afzonderlijk verder br. Aan de binnenrand voor de rest van de ronding in de 2e nld. nog. 1x 5 s. afk. Na de laatste schoudermindering aan de buitenste rand zijn de s. van de ene helft verbruikt. De andere helft in spiegelbeeld beëindigen.

Mouwen: 52 (58-64) s. met nld. nr. 4 opzetten. Voor de boord 3,5 cm = 12 nld. boordpatroon vlg. breipatroon A als beschreven br. Dan

Breipatroon A/B



met nld. nr. 4,5 in halve patentsteek in de indeling als tot nu toe verder br. Aan weersz. voor de afschuiningen in de 3e (15e-15e) nld. vanaf boordeinde 1 s. meer., dan in elke 14e nld. 10 (9-9)x telk. 1 s. meer. = 74 (78-84) s. De gemeerde s. aan weersz. logisch in het halve patentpatroon invoegen. Na 43 cm = 156 nld. vanaf het boordeinde aan weersz. voor de mouwkop 3 s. afk., dan in elke 2e nld. nog 2x 2

s., 6x 1 s., in elke 4e nld. 3x 1 s. en weer in elke 2e nld. 10x telk. 1 s. en 2x 2 s. afk. In de volg. nld. de overige 14 (18-24) s. afk.

Afwerken: delen spannen, bevochtigen en laten drogen. Naden dichtnaaien. Met de rondbreind. nr. 4,5 uit de halsrand 100 s. opnemen. Voor de rolbies in tr. in t. br. Bij een bieeshoogte van 4 cm de s. losjes afk. Mouwen inzetten.

Model 9 • Insieme



VEST IN DOBBELSTEENSTRUC- TUURPATROON

Maat 36 bis 40 (42/44 – 46/48)

De gegevens voor maat 42/44 staan tussen haakjes voor, voor maat 46/48 na het dwarsstreepje. Wanneer er maar 1 getal staat aangegeven, geldt dit voor alle drie de maten.

Materiaal: „Insieme“ (50% scheerwol (merinos 19 micron), 20% (baby) alpaca, 20% mohair (Super Kid), 10% polyamide, looplengte ca. 75 m/50 g) van Lana Grossa: ca. **300 (350 –**

350) g licht-/donkerbruin (kl. 2), ca. **200 (250 – 250) g** donkergrijs/antraciet (kl. 9) en ca. **150 (200 – 200) g** rood-/donkerbruin (kl. 10); breinaalden nr. 7.

Knoopjesrand: de 1e s. van elke nld. als bij het recht br. afh. De laatste s. van elke nld. r. br.

Dobbelsteenstructuurpatroon A (rugpand, mouwen): volgens breipatroon A br. Getallen linksbuiten geven de tg. nld. aan, rechtsbuiten de hg. nld. In de breedte de nld. met de s. voor de 1e pijl beginnen, het pg. = 4 s. tussen de pijlen steeds herh., eindigen met de s. na de 2e pijl. In de hoogte de 1e – 5e nld. 1x br., dan de 2e – 5e nld. steeds herh.

Dobbelsteenstructuurpatroon B (linkervoorpand met patentrand): vlg. breipatroon B br. Getallen linksbuiten geven de tg. nld. aan, rechtsbuiten de hg. nld. In de breedte de nld. met de s. voor de 1e pijl beginnen, het pg. = 4 s. tussen de pijlen steeds herh., eindigen met de s. na de 2e pijl. De 2 s. met grijze ondergrond aan de linkerrand gelden voor de patentrand. In de hoogte de 1e – 5e nld. 1x br., dan de 2e – 5e nld. steeds herh.

Dobbelsteenstructuurpatroon C (rechtvoorpand met patentrand): als dobbelsteenpatroon B br., echter volgens breipatroon C. Hier gelden de 2 s. met grijze ondergrond aan de rechterrind voor de patentrand.

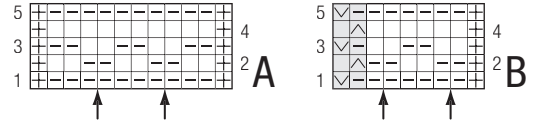
Stekenproef: 13,5 s. en 20 nld. dobbelsteenstructuurpatroon met nld. nr. 7 = 10 x 10 cm.

Rugpand: 72 (80 – 88) s. in donkergrijs/antraciet opzetten. In dobbelsteenstructuurpatroon A als beschreven br., daarbij met 1 tg. nld. als getekend beginnen. Na 25,5 cm = 51 nld. vanaf de opzet 22 cm = 44 nld. in rood-/donkerbruin br. Dan de pas alleen nog in licht-/donkerbruin voortzetten. Bij een pashoogte van 4 cm = 8 nld. aan weersz. voor de armsgaten 3 s. afk., dan in elke 2e nld. nog 2x 2 s. en 1x 1 s. afk. = 56 (64 – 72) s. Nu weer rechtdoor verder br. Bij een armsgathoogte van 19 (20 – 21) cm = 38 (40 – 42) nld. alle s. ineens afk.

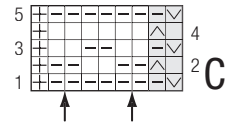
Linkervoorpand: 41 (45 – 49) s. in donkergrijs/antraciet opzetten. In dobbelsteenstructuurpatroon B als



Breipatronen A en B



Breipatroon C



Tekenvoerklaring:

☒ = kant-s. in knoopjesrand

□ = 1 s. r.

□ = 1 s. av.

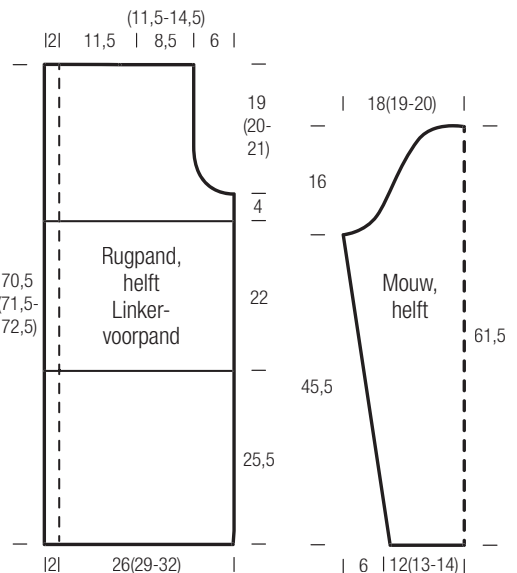
☒ = 1 s. als bij het av. br. afh., daarbij de draad voor de s. verder leiden

☒ = 1 s. als bij het av. br. afh., daarbij de draad achter de s. verder leiden

beschreven br., daarbij met 1 tg. nld. als getekend beginnen en aan de linkerrand de patentrand br. De kleuren telkens op dezelfde hoogte als bij het rugpand wisselen. Het armsgat aan de rechterrind op dezelfde hoogte als bij het rugpand uitvoeren = 33 (37 – 41) s. Deze overige schouder- en kraag-s. op dezelfde hoogte als bij het rugpand afk.

Rechterrind: in spiegelbeeld t.o.v. het linkervoorpand br., en in dobbelsteenstructuurpatroon C br.

Mouwen: 34 (38 – 40) s. in licht-/donkerbruin opzetten. In dobbelsteenstructuurpatroon A br., daarbij met 1 tg. nld. als getekend begin-



nen en voor maat 36 tot 40 en 42/44 tussen de kant-s. het pg. steeds herh., voor maat 46/48 de indeling als bij het rugpand uitvoeren. Aan weersz. voor de afschuiningen in de 10e nld. vanaf de opzet telk. 1 s. meerd., dan in elke 10e nld. nog 7x 1 s. meerd. = 50 (54 – 56) s. De gemeerderde s. aan weersz. logisch in het dobbelsteenstructuurpatroon invoegen. Na 45,5 cm = 91 nld. vanaf de opzet aan weersz. voor

de mouwkop 3 s. afk., dan in elke 2e nld. nog 1x 2 s. en 14x telk. 1 s. afk. De volg. nld. de overige 12 (16 – 18) s. afk.

Afwerken: delen spannen, bevochtigen en laten drogen. Naden dichtnaaien, de schoudernaden telkens aan weersz. 8,5 (11,5 – 14,5) cm. De uitstekende rest van de voorpanden vormt telkens de kraag. Mouwen inzetten.

Model 10 • Tutti



Oversize trui in tricotsteek

Maat 36 tot 40 (42 tot 46)

De gegevens voor maat 42 tot 46 staan tussen haakjes. Wanneer er maar 1 getal staat aangegeven, geldt dit voor alle aangegeven maten.

Materiaal: „Tutti“ (30% polyamide, 25% mohair, 25% alpaca (superfijne), 20% scheerwol (merinoswol), looplengte ca. 330 m/100 g) van Lana Grossa: ca. **300 (400) g** geel/

oranjebruin/lichtrood/aardbei/jade/turkoois/grijsblauw (kl. 9); 1 rondbreinaald nr. 5,5, 100 cm lang; telk. 1 rondbreinaald nr. 4 en 4,5, 50 cm lang.

Boordpatroon: afw. 1 s. r., 1 s. av. br.

Tricotsteek: hg. nld. r., tg. nld. av. br.

Stekenproef: 15,5 s. en 22 nld. tr. met nld. nr. 5,5 = 10 x 10 cm; 17 s. en 25 nld. tr. met nld. nr. 4,5 = 10 x 10 cm.

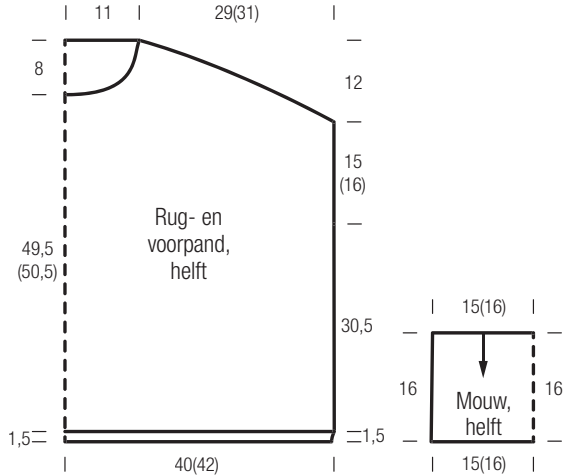
Opgelet: de pijl in het patroonschema geeft de breirichting aan!

Rugpand: 126 (132) s. met nld. nr. 5,5 opzetten. Voor de bies 1,5 cm = 3 nld. boordpatroon br., daarbij met 1 tg. nld. beginnen. Dan in tr. verder br. Na 30,5 cm = 68 nld. vanaf het einde van de bies aan weersz. het begin van de armsgaten markeren en weer rechtdoor verder br. Bij een armsgathoogte van 15 (16) cm = 34 (36) nld. aan weersz. voor de schouderafschuiningen 4 s. afk., dan in elke 2e nld. nog 5 (8)x telk. 4 s., 6 (3)x telk. 3 s. en 2x telk. 2 s. afk. In de volg. nld. de overige 34 s. voor de rechte halsrand afk.

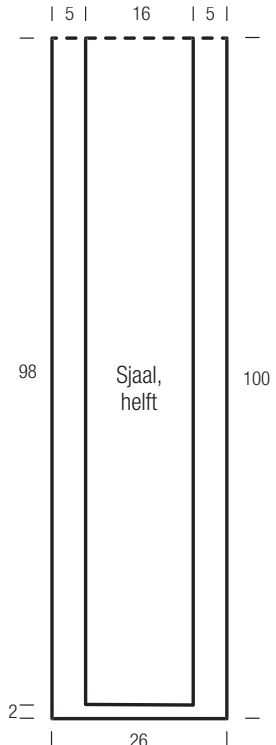
Voorpand: als het rugpand br., echter met ronde hals. De schouder aan de buitenste rand telkens op dezelfde hoogte als bij het rugpand schuin afwerken. Voor de halsrand tegelijk met de 6e schoudermindering de midd. 14 s. afk. en beide helften afzonderlijk verder breien. Aan de binnenrand voor de rest van de ronding in elke 2e nld. nog 1x 3 s., 1x 2 s. en 5x 1 s. afk. Nu zijn de s. van de ene helft verbruikt. De andere helft in spiegelbeeld beëindigen. Eerst de schoudernaden dichtnaaien.

Mouwen: van boven naar beneden in pijlrichting aanbreien! Tussen de markeringen van de armsgaten telkens in totaal 53 (57) s. met de rondbreind. nr. 4,5 opnemen. In tricotsteek br., daarbij met 1 tg. nld. av. beginnen. Na 14,5 cm = 36 nld. vanaf het mouwbegin met de rondbreind. nr. 4 verder br. Na nog eens 5 nld. de s. losjes afk.

Afwerken: deel exact dubbelvouwen, spannen, bevochtigen en laten drogen. Zij-mouw-naden dichtnaaien. Nu met de 50 cm lange rondbreind. nr. 4,5 uit de halsrand 84 s. opnemen. Voor de bies boordpatroon in toeren br. Bij een bieshoogte van 2 cm = 5 t. de s. losjes afk., zoals ze zich voordoen.



Model 11 • Tutti



Sjaal in tricotsteek met boordsteekbiezen

ca. 200 x 26 cm

Materiaal: „Tutti“ (30% polyamide, 25% mohair, 25% alpaca (superfine), 20% scheerwol (merinoswol), looplengte ca. 330 m/100 g) van Lana Grossa: ca. **300 g** geel/oranjebruin/lichtrood/aardbeil/jade/turkoois/grijsblauw (kl. 9); breinaalden nr. 7,5.

Opgelet: Steeds met dubbele draad breien!

Kettingrand: de 1e s. van elke nld. r. br. De laatste s. van elke nld. als bij het av. br. afh., daarbij de draad voor de s. verder leiden.

Opgelet: beide randen met kettingrand breien!

Boordpatroon: afw. 1 s. r., 1 s. av. br.

Tricotsteek: hg. nld. r., tg. nld. av. br.

Stekenproef: 13 s. en 16 nld. tricotsteek met nld. nr. 7,5 en dubbele draad = 10 x 10 cm.

Uitvoering: 35 s. met dubbele draad opzetten. Voor de bies 2 cm

= 2 nld. boordpatroon br., daarbij in de 1e nld. na de kant-s. met 1 s. r. beginnen, aan het einde van de nld. voor de kant-s. met 1 s. r. eindigen. De kant-s. in kettingrand br. Dan aan weerszijden voor de lengtebiezen telkens 7 s. in de indeling als tot nu toe voortzetten en met de midd. 21 s. in tr. verder br. Na 198 cm vanaf de opzet voor de afsluitbies weer met alle s. logisch in boordpatroon verder br. Bij een bieshoogte van 2 cm = 2 nld. de s. afk., zoals ze zich voordoen.

Afwerken: deel spannen, bevochtigen en laten drogen. Draden zorgvuldig instoppen.

Lees voordat u met breien begint de beschrijving compleet door.

Model 12 • Tutti



Jurk in tricotsteek met hoge rolkraag in boordpatroon

Maat 36/38 (40/42)

De gegevens voor maat 40/42 staan tussen haakjes. Wanneer er maar 1 getal staat aangegeven, geldt dit voor beide maten.

Materiaal: „Tutti“ (30% polyamide, 25% mohair, 25% alpaca superfine, 20% scheerwol (merinoswol), looplengte ca. 330 m/100 g) van Lana Grossa: ca. **400 (500) g** donker-grijs/antraciet/naturel/grijsbruin/grijs (kl. 14); breinaalden nr. 5,5 en 6; telk. 1 rondbreinld. nr. 5 en 5,5, 40 cm lang.

Knoopjesrand: de 1e s. van elke nld. als bij het recht br. afh. De laatste s. van elke nld. r. br.

Opgelet: alle randen met knoopjesrand breien!

Boordpatroon: in de hg. nld. afw. 3 s. r., 2 s. av. br. In de tg. nld. de s. br., zoals ze zich voordoen.

Tricotsteek: hg. nld. r., tg. nld. av. br.

Stekenproef: 15 s. en 21 nld. tricotsteek met nld. nr. 6 gebreed = 10 x 10 cm.

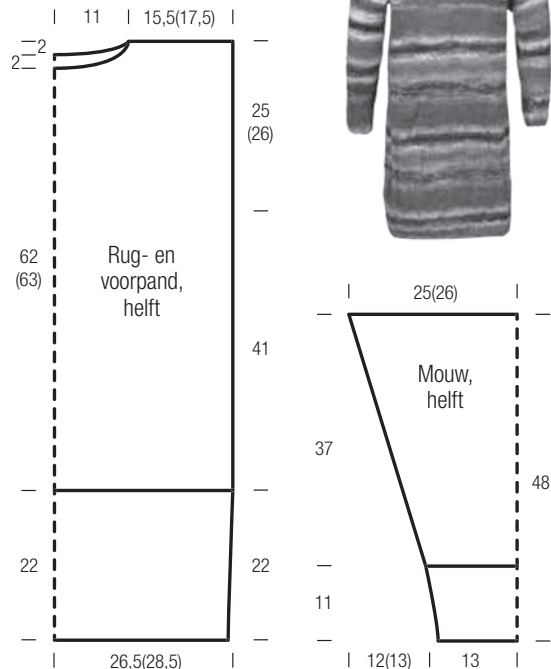
Rugpand: 82 (87) s. met nld. nr. 5,5 opzetten. Voor de hoge boord 22 cm = 47 nld. boordpatroon br., daarbij met 1 tg. nld. en na de kant-s. met 1 s. r. beginnen, aan het einde van de nld. voor de kant-s. met 1 s. r. eindigen. Dan met nld. nr. 6 in tr. verder br. Na 41 cm = 86 nld. vanaf het boordeinde aan weersz. het begin van de armsgaten markeren en rechtdoor verder br. Bij een armsgathoogte van 23 (24) cm = 50 (52) nld. voor de ronde hals de midd. 20 (21) s. afk. en beide helften afzonderlijk verder breien. Aan de binnenrand voor de rest van de ronding in de 2e nld. nog 1 x 6 s. afk. Bij een halshoogte van 2 cm = 4 nld. aan de buitenste rand de overige 25 (27) schouder-s. afk. De andere helft in spiegelbeeld beëindigen.

Voorpand: als het rugpand br., echter met diepere hals. Hiertoe reeds bij een armsgathoogte van 21 (22) cm = 46 (48) nld. de midd. 20 (21) s. afk. en beide helften afzonderlijk verder breien. Aan de binnenrand voor de rest van de ronding in elke 2e nld. nog 1 x 3 s., 1 x 2 s. en 1 x 1 s. afk. De schouder-s. aan de buitenste rand op dezelfde hoogte als bij het rugpand afk. De andere helft in spiegelbeeld beëindigen.

Mouwen: 42 s. met nld. nr. 5,5 opzetten. Voor de boord 11 cm = 23 nld. boordpatroon br., daarbij met 1 tg. nld. en na de kant-s.

met 1 s. r. beginnen, aan het einde van de nld. voor de kant-s. met 1 s. r. eindigen. Dan met nld. nr. 6 in tr. verder br. Reeds na 9 cm = 19 nld. vanaf de opzet aan weersz. voor de afschuiningen 1 s. vlg. het patroon meer., dan nog in elke 4e nld. 17 (15)x telk. 1 s. en in elke 2e nld. 0 (4)x telk. 1 s. in tr. meer. = 78 (82) s. Na 37 cm = 78 nld. vanaf het boordeinde alle s. ineens afk.

Afwerken: delen spannen, bevochtigen en laten drogen. Naden dichtnaaien, de zijnaden telkens tot de markering. Met de rondbreinld. nr. 5 uit de Halsrand 65 s. opnemen. Voor de rolkraag boordpatroon in toeren br., daarbij echter 2 s. r., 3 s. av. afwisselend br., zodat bij het omslaan van de rolkraag de goede boordpatroonzijde buiten ligt. Bij een rolkraaghoogte van 10 cm met de rondbreinld. nr. 5,5 verder br. Bij een rolkraaghoogte van in totaal 28 cm de s. losjes afk., zoals ze zich voordoen. Mouwen inzetten. Rolkraag naar buiten omslaan.



Model 13 • Tutti



Muts in ribbelpatroon

voor hoofdomvang 54 - 56 cm
Mutshoogte ca. 21 cm

Materiaal: „Tutti“ (30% polyamide, 25% mohair, 25% alpaca superfine, 20% scheerwol (merinoswol), looplengte ca. 330 m/100 g) van Lana Grossa: ca. **100 g** oranje/sering/geelgroen/roze/violet (kl. 1); een set van 5 breinaalden zonder knop nr. 6

en 7; 1 rondbreinld. nr. 7, 50 cm lang.

Opgelet: Steeds met dubbele draad breien!

Boordpatroon: afw. 1 s. r., 1 s. av. br.

Ribbelpatroon: afw. 1 t. av. s., 1 t. r. s. breien

Stekenproef: 13 s. en 23,5 t. ribbelpatroon met nld. nr. 7 en dubbele draad = 10 x 10 cs.

Uitvoering: 60 s. met de breinld. zonder knop nr. 6 opzetten. De s. gelijkmatig over 4 naalden verdelen en in het rond sluiten. Het t.-begin markeren. Voor de boord 4 cm = 8 t. boordpatroon br. In de laatste boordpatroon-t. gelijkmatig verdeeld 8 s. gedraaid uit het dwarsdraadje meerd. = 68 s. Dan met de rondbreinld. nr. 7 in ribbelpatroon in toeren verder br. Na 9 cm = 21 t. vanaf het boordeinde met de minderingen voor de punt beginnen. Hiertoe als volgt br.:

1e t.: * 2 s. r. samenbr., 13 s. r. br., 2 s. r. gedraaid samenbr., vanaf * nog 3x herh. = 60 s. Er worden 4x telkens 2 s. = 8 s. in de toer geminderd.

2e t.: met 60 s. zonder minderingen av. br.

3e t.: met 60 s. zonder minderingen r. br.

4e t.: met 60 s. zonder minderingen av. br.

5e t.: * 2 s. r. samenbr., 11 s. r. br., 2 s. r. gedraaid samenbr., vanaf * nog 3x herh. = 52 s.

6e t.: met 52 s. zonder minderingen av. br.

7e t.: met 52 s. zonder minderingen r. br.

8e t.: met 52 s. zonder minderingen av. br.

9e t.: * 2 s. r. samenbr., 9 s. r. br., 2 s. r. gedraaid samenbr., vanaf * nog 3x herh. = 44 s.

10e t.: met 44 s. zonder minderingen av. br.

11e t.: met 44 s. zonder minderingen r. br.

12e t.: met 44 s. zonder minderingen av. br.

13e t.: * 2 s. r. samenbr., 7 s. r. br., 2 s. r. gedraaid samenbr., vanaf * nog 3x herh. = 36 s.

14e t.: met 36 s. zonder minderingen av. br.

15e t.: * 2 s. r. samenbr., 5 s. r. br., 2 s. r. gedraaid samenbr., vanaf * nog 3x herh. = 28 s.

16e t.: met 28 s. zonder minderingen av. br.

17e t.: * 2 s. r. samenbr., 3 s. r. br., 2 s. r. gedraaid samenbr., vanaf * nog 3x herh. = 20 s.

18e t.: met 20 s. zonder minderingen av. br.

19e t.: * 2 s. r. samenbr., 1 s. r. br., 2 s. r. gedraaid samenbr., vanaf * nog 3x herh. = 12 s.

Deze 12 s. met het einde van de draad strak trekken en het draadeinde naar de binnenkant halen. Nu het werk beëindigen.

Afwerken: alle draden zorgvuldig aan de binnenkant instoppen.

TIP: BREIEN VOLGENS DE BESCHRIJVING

Voordat u met het breien van een model begint, controleert u eerst, of ook werkelijk alle gegevens kloppen. Ook of bijvoorbeeld de voorgestelde kleur wel bij uw garderobe past en of de in het patroonschema genoemde maten met uw persoonlijke maten overeenstemmen. Dit kunt u het beste aan een kant-en-klaar model uit uw persoonlijke garderobe nameten. Vóór het breien is het nog gemakkelijk te corrigeren. En een andere kleur is natuurlijk ook nog mogelijk. Niets is immers zo frustrerend als een model, waarin u zoveel geld, tijd en moeite hebt geïnvesteerd, en dat er dan toch niet zo uitziet, zoals u het zich had voorgesteld.

Model 14 • Tutti



Poncho in zigzaggaatjespatroon Maat 34 tot 46

Door de royale vorm past het model voor alle aangegeven maten.

Materiaal: „Tutti“ (30% polyamide, 25% mohair, 25% alpaca superfine, 20% scheerwol (merinoswol), looplengte ca. 330 m/100 g) van Lana Grossa: ca. **300 g** oranje/sering/geelgroen/roze/violet (kl. 1); 1 rondbreinaald nr. 5, 80 cm lang.

Knoopjesrand: de 1e s. van elke nld. als bij het recht br. afh. De laatste s. van elke nld. r. br.

Opgelet: alle randen met knoopjesrand breien!

Zigzaggaatjespatroon: vlg. breipatroon op pag. 31 br. Getallen rechtsbuiten geven de hg. nld. aan. In de tg. nld. de s. br., zoals ze zich voordoen resp. als in de volg. tekenverklaring beschreven. In de breedte de nld. met de s. voor de 1e pijl beginnen, het pg. = 20 s. tussen de pijlen steeds herh., eindigen met de s. na de 2e pijl. Voor de duidelijkheid zijn er 3 pg. getekend. In de hoogte de

1e – 32e nld. 1x br., dan deze 32 nld. steeds herh.

Stekenproef: 16 s. en 23,5 nld. zigzaggaatjespatroon met nld. nr. 5 = 10 x 10 cm.

Opgelet: de poncho wordt aan één stuk dwars gebreid en wel van de ene zijkant naar de andere. De pijl in het patroonschema geeft de brei-richting aan!

Linkerrug- en voorpandhelt: met de linkerzijrand van rug- en voorpand beginnen. Hiertoe 122 s. opzetten. In zigzaggaatjespatroon br. = 6 pg. Na 40 cm = 94 nld. vanaf de opzet het werk voor de hals na de 41e s. vanaf de rechterrاند van het werk delen en beide helften afzonderlijk verder br. De 81 s. aan de linkerrand van het werk voor het voorpand eerst stilleggen. Met de 41 s. aan de rechterrاند het rugpand rechtdoor voortzetten, daarbij aan de delingsrand 1 kant-s. meerd. = 42 s. Na 30 cm = 68 nld. vanaf het begin van de hals de gemeerderde kant-s. weer minderen en de overige 41 s. stilleggen. Nu het voorpand met de stilgelegde 81 s.



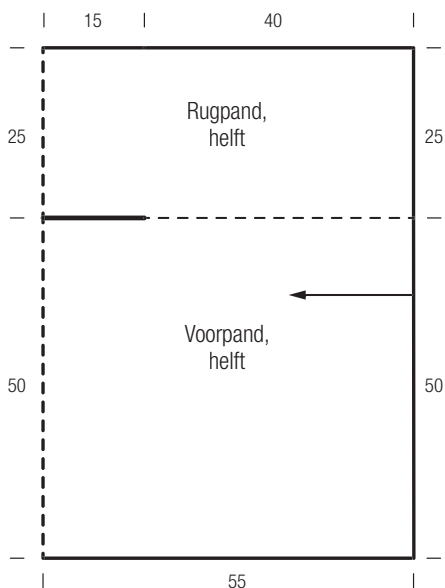
aan de linkerrand voortzetten, daarbij aan de delingsrand 1 kant-s. meerd. = 82 s. Eveneens na 30 cm = 68 nld. vanaf het halsbegin de gemeerderde kant-s. weer mind. = 81 s. Nu weer met alle 122 s. samenhangend logisch verder br.

Rechterraug- en voorpandheft: in spiegelbeeld t.o.v. de linker- rug- en voorpandheft beëindigen, dus na nog eens 40 cm = 94 nld. vanaf het halseinde alle s. losjes afk., zoals ze zich voordoen. Er zijn in totaal 256 nld. = 8 hoogte-pg. gebreid.

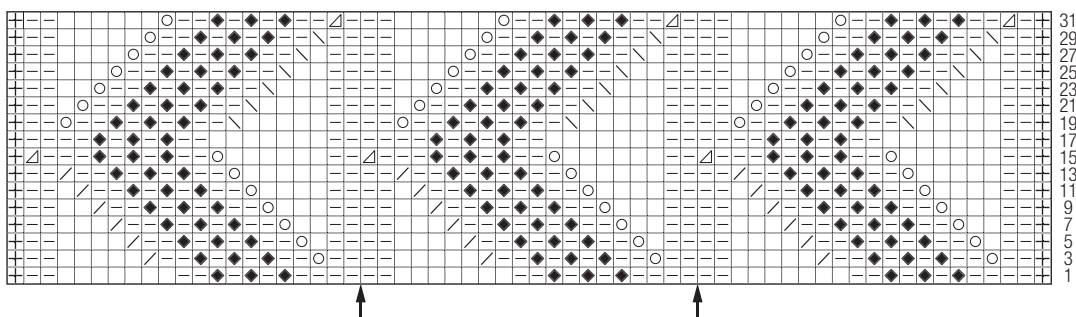
Afwerken: deel spannen, bevochtigen en laten drogen.

Tekenverklaring:

- ⊞ = kant-s. in knoopjesrand
- = 1 s. r.
- ▢ = 1 s. av.
- = 1 o., in de tg. nld. av. br.
- ▧ = 2 s. r. samenbr.
- ▨ = 2 s. av. samenbr.
- ▩ = 2 s. r. overgehaald samenbr. (= 1 s. r. afh., 1 s. r., dan de afgehaalde s. overhalen)
- ◆ = 1 s. r. gedraaid, in de tg. nld. av. gedraaid



Breipatroon



Model 15 - Smokey



Ponchotruï in boordsteek-kabelpatroon

Maat 36/38 (40/42)

De gegevens voor maat 40/42 staan tussen haakjes. Wanneer er maar 1 getal staat aangegeven, geldt dit voor beide maten.

Materiaal: „Smokey“ (46% scheerwol (merinoswol), 41% katoen, 8% polyamide, looplengte ca. 225 m/50 g) van Lana Grossa: ca. **450 (500) g** linnen/beige/zand (kl. 206); breinaalden nr. 4,5 en 5,5; 1

rondbreinaald nr. 5,5, 100 cm lang; telk. 1 rondbreinaald nr. 4,5 en 5,5, 50 cm lang; 1 hulpaald.

Knoopjesrand: de 1e s. van elke nld. als bij het recht br. afh. De laatste s. van elke nld. r. br.

Patentrand met telk. 3 s.: in de hg. nld. de eerste 3 s. als bij het av. br. afh., daarbij de draad achter de s. verderleiden en strak aantrekken, de laatste 3 s. r. br. In de tg. nld. de eerste 3 s. als bij het av. br. afh., daarbij de draad voor de s. verder leiden en strak aantrekken, de laatste 3 s. av. br.

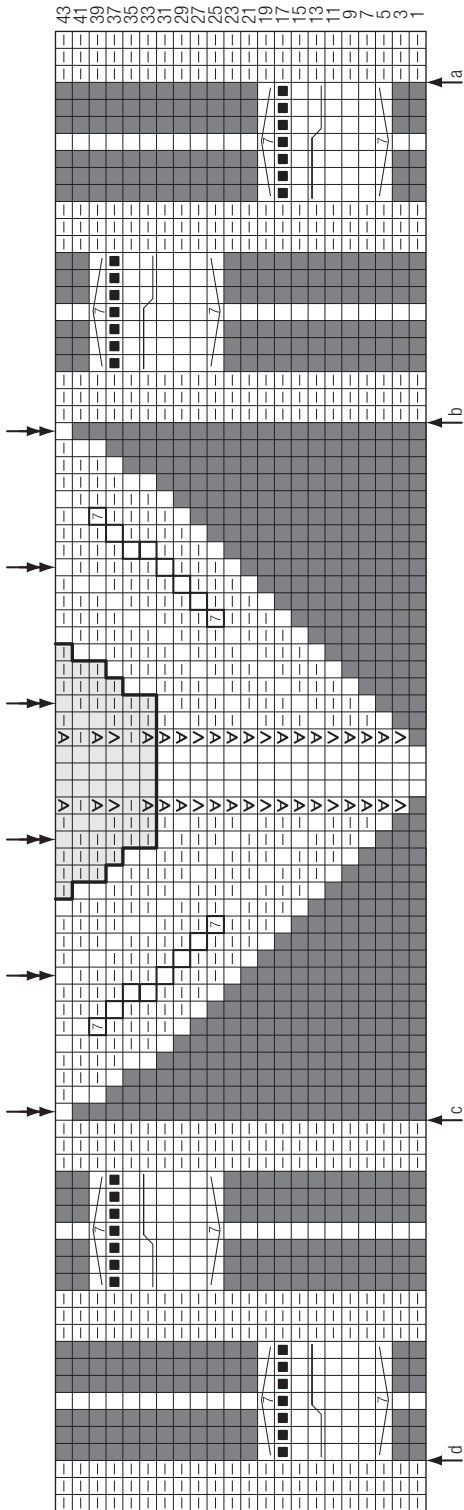
Boordsteek: afw. 1 s. r., 1 s. av. br.

Tricotsteek: hg. nld. r., tg. nld. av. br.

Boordsteek-kabelpatroon: vlg. breipatroon op pag. 32 br. Getallen rechtsbuiten geven de hg. nld. aan. In de tg. nld. de s. br., zoals ze zich voordoen resp. als in de volg. tekenverklaring beschreven. In de breedte met de s. voor pijl a beginnen, het pg. = in het begin 8 s. tussen pijl a en b 3x br., de s. tussen pijl b en c 1x br., daarbij echter de meerderingen voor en na de middelste 3 tr.-s. als navolgend beschreven voortzetten, dan het pg. = in het begin 8 s. tussen pijl c en d 3x br. en met de s. na pijl d eindigen. In de hoogte telkens bij het pg. tussen pijl a en b alsmede c en d (dus zonder middelste deel) de 1e – 44e nld. 1x br., dan de 5e – 44e nld. steeds herh. Opgelet: in het middelste deel tussen pijl b en c zijn er voor en na de 3 middelste s. telk. 19 meerderingen getekend, die logisch moeten worden voortgezet. Hiervoor gelden de s. met grijze ondergrond vanaf de 33e nld. Deze telk. 4 meerderingen aan weers. in de hoogte nog telk. 7x herh., dan nog 1x in de volg. 2e nld. meer. Daarna zijn er aan weerszijden van het midden in totaal telk. 48 gemeerderde s. voorhanden. Er wordt hier dus afwisselend in de 2e en 4e nld. gemeederd, en wel vlg. het patroon in boord-



Breipatroon



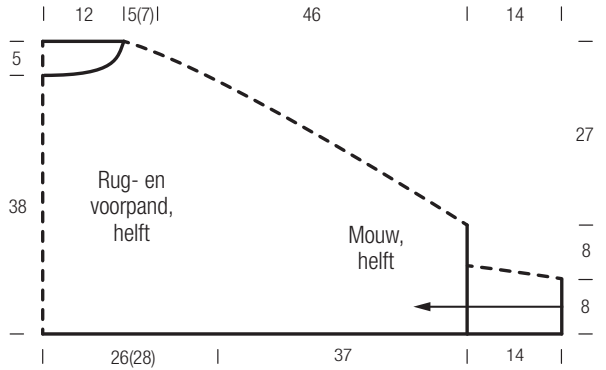
Het breipatroon eventueel 90° naar rechts draaien, zo kunt u het patroon beter lezen en namaken.

steek als ingetekend. De dubbele pijlen aan de bovenste rand van het breipatroon wijzen naar de rechte boordsteek-s., waarboven bij de 1e herhaling telk. 1 kabelmotief begint, precies als boven de getekende pg. Het boordsteek-kabelpatroon in de hoogte met de gemeederde s. natuurlijk logisch aanvullen.

Geaccentueerde meerderingen: voor en na de 3 midd. s. als in het breipatroon getekend en beschreven uitvoeren.

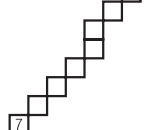
Stekenproef: 17,5 s. en 29 nld. boordsteek-kabelpatroon met nld. nr. 5,5 = 10 x 10 cm.

Opgelet: de trui wordt in 2 delen gebreid, daarbij telkens vanaf de mouw tot het middenachter resp. middenvoor breien! Daarna de delen in het midden samenbreien. De pijl in het patroonschema geeft de breirichting aan!



Tekenverklaring:

- = 1 s. r.
- = 1 s. av.
- = geen steek, zorgt alleen voor een beter overzicht en wordt bij het breien gewoon overgeslagen
- = in de hg. nld. r. br., in de volg. tg. nld. 1 o. opnemen en 1 s. av. br.
- ▽ = 1 s. av. gedraaid uit het dwarsdraadje br.
- ▽ = 1 s. r. gedraaid uit het dwarsdraadje br.
- = 7 s. naar rechts kruisen: 3 s. op een 1e hulplnd. achter het werk leggen, de volg. 4 s. r. br., dan de 3 s. van de hulplnd. r. br.
- = 7 s. naar links kruisen: 4 s. op een 1e hulplnd. voor het werk leggen, de volg. 3 s. r. br., dan de 4 s. van de hulplnd. r. br.
- = 7 s. uit 1 steek breien (= * 1 s. r., 1 o., vanaf * 2x herh. = 6 s., 1 s. r.), in de volg. tg. nld. de s. en o. av. br.
- = 7 s. als bij het av. br. afh., daarbij de bijbehorende o. laten vallen, de 7 s. weer terug op de linkernaald nemen, dan alle 7 s. r. gedraaid samenbr.
- = „plaatshouder“ voor de kabelmotieven voor en na de middelste s., die over 16 nld. ingebreid en waarbij in de 1e naald 7 s. eruitgebreid en in de laatste nld. 7 s. samengebreid worden (kan tekentechnisch niet anders worden weergegeven)



Linkerrug- en voorpandheft: met de **linkermouw** beginnen. Hiertoe 38 s. met nld. nr. 4,5 opzetten. Voor de hoge boord 14 cm = 46 nld. boordsteek br., daarbij in de laatste nld. gelijkmatig verdeeld 25 s. gedraaid uit het dwarsdraadje meerd. = 63 s. Vervolgens met nld. nr. 5,5 in de volg. indeling verder br.: 3 s. patentrand, 57 s. boordsteek-kabelpatroon in de beschreven indeling (de 3 midd. tr.-s. vormen de schouderlijn), 3 s. patentrand. Voor de mouwafschuiningen na het boordeinde vanaf de 3e nld. aan weersz. van de 3e midd. s. als getekend en beschreven meerd. Na de 44e nld. vlg. breipatroon als beschreven verder br. en de meerderingen logisch in boordsteek-kabelpatroon voortzetten, tot aan weerszijden in totaal telk. 48 s. gemeerdert zijn. Na de laatste meerderingen zijn er in totaal 159 s. op de naald. Bij toenemend aantal s. met de 100 cm lange rondbreinld. nr. 5,5 verder br. Na 56 cm = 164 nld. vanaf boordeinde (in totaal telk. 8 kabelmotieven zijn in de hoogte in het midden geteld resp. het hoogte-pg. is 4x gebreid) alleen nog de boordsteek-s. (= afw. 1 s. r., 3 s. av.) tot het middenachter resp. middenvoor voortzetten. Reeds na 37 cm = 108 nld. vanaf het boordeinde aan weersz. het mouweinde markeren en logisch verder br. Na in totaal 51 (53) cm = 148 (154) nld. vanaf het boordeinde voor de hals de midd. 3 s. afk. en beide helften afzonderlijk verder breien. De overige 78 s. aan de linkerrand voor het **voorpand** eerst nog stilleggen. Met de 78 s. aan de rechterrind het **ruggand** rechtdoor voortzetten. Na

12 cm = 36 nld. vanaf het halsbegin de s. stilleggen. Nu het voorpand met de stilgelegde 78 s. aan de linkerrand voortzetten, daarbij aan de rechterrind voor de rest van de halsrondding 4 s. afk., dan in de 2e nld. nog 1x 2 s. en in elke 4e nld. 2x 1 s. afk. De overige 70 s. op dezelfde hoogte als bij het ruggand stilleggen.

Rechterrind- en voorpandheft: met de **rechtermouw** beginnen en de halsrondding aan de tegenoverliggende zijde inbr.

Afwerken: delen spannen, bevochtigen en laten drogen. Eerst de middennaden dichtnaaien. Hiertoe beide truihelften met de verkeerde kanten rug- resp. voorpand op elkaar leggen. Dan telkens 1 s. van de linkerruggandheft met de betreffende s. van de rechterruggandheft r. samenbr. en de s. tegelijkertijd afk. Met de voorpandhelften op dezelfde manier te werk gaan. Mouwnaden telkens tot de markering sluiten. Met de rondbreinld. nr. 4,5 uit de halsrand 106 s. opnemen. Voor de rolkraag boordsteek in toeren br. Bij een kraaghoogte van 4 cm in elke 2e av.-ribbel 1 s. av. gedraaid uit het dwarsdraadje meerd. = 132 s. Na nog eens 4 cm in elke overgeslagen av.-ribbel 1 s. av. gedraaid uit het dwarsdraadje meerd. = 159 s. Nu afw. 1 s. r., 2 s. av. afw. met de 50 cm lange rondbreinld. nr. 5,5 verder br. Bij 24 cm kraaghoogte de s. losjes afk., zoals ze zich voordoen.

Model 16 • Insieme



Trui met raglankabels

Maat 36/38 (40/42)

De gegevens voor maat 40/42 staan tussen haakjes. Wanneer er maar 1 getal staat aangegeven, geldt dit voor beide maten.

Materiaal: „Insieme“ (50% scheerwol (merinos 19 micron), 20% (baby) alpaca, 20% mohair (Super Kid), 10% polyamide, looplengte ca. 75 m/50 g) van Lana Grossa: ca. **500 (550) g** jeans/donkerblauw (kl. 6); breinaalden nr. 6 en 7; telkens 1

rondbreinaald nr. 7, 80 en 100 cm lang, 1 rondbreinaald nr. 5,5, 40 cm lang, 1 rondbreinaald nr. 6, 50 cm lang.

Knoepjesrand: de 1e s. van elke nld. als bij het recht br. afh. De laatste s. van elke nld. r. br. Opgelet: alle randen met knoepjesrand breien!

Boordpatroon: afw. 2 s. r., 2 s. av. br.

Tricotsteek: hg. nld. r., tg. nld. av. br.; in toeren alleen rechte s. br.

Kabelpatroon A: vlg. breipatroon A op pag. 34 br. Getallen rechtsbuiten geven de patroon-t. resp. hg. nld. aan. In de tussen-t. resp. tg. nld. de s. br., zoals ze zich voordoen. In de breedte met 12 s. als tussen de pijlen getekend beginnen. Vanaf de 7e t. zijn aan weerszijden de minderingen voor de raglanafschuiningen getekend. In de hoogte de 1e – 22e t. 1x br., dan de 15e – 22e t. resp. later nld. steeds herh. Zo wordt de kabel in elke 8e t. resp. later nld. gekruist en de minderingen in elke 2e t. resp. later nld. herhaald.

Kabelpatroon B: als kabelpatroon A, echter vlg. breipatroon B op pag. 34 br.

Stekenproef: 13 s. en 20 nld. tr. met nld. nr. 7 gebreid = 10 x 10 cm.

Ruggand: 64 (70) s. met nld. nr. 6 opzetten. Voor de boord 6 cm = 15 nld. boordpatroon br., daarbij met 1 tg. nld. en na de kant-s. met 2 (1) s. av. beginnen, aan het einde van de nld. voor de kant-s. met 2 (1) s. av. eindigen. Dan met nld. nr. 7 in tr. verder br. Na 30 cm = 60 nld. vanaf het boordeinde aan weersz. voor de armsgaten

2 s. afk. = 60 (66) s. Deze overige 60 (66) s. voor de raglanpas stilleggen.

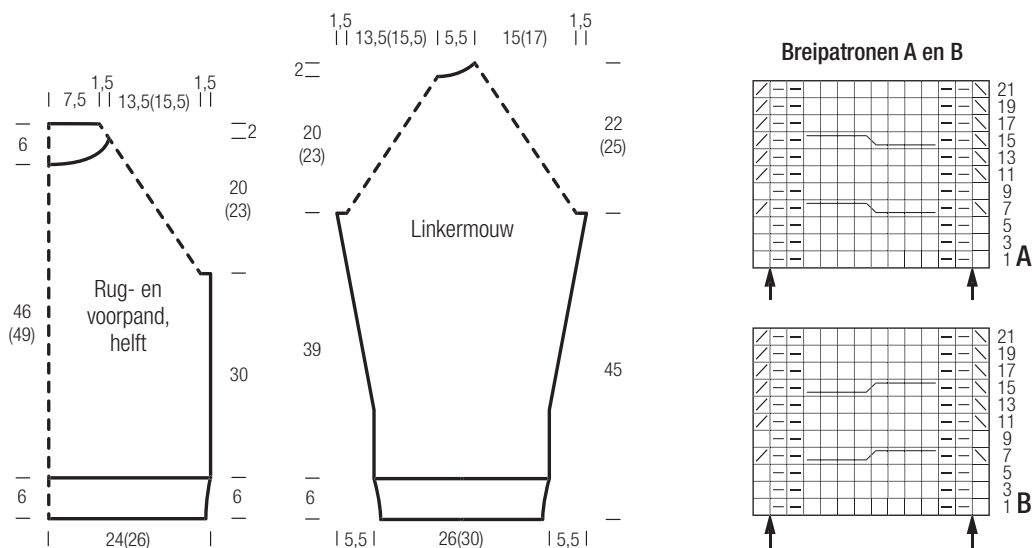
Voorpand: als het ruggand br.

Linkermouw: 36 (42) s. met nld. nr. 6 opzetten. Voor de boord 6 cm = 15 nld. boordpatroon br., daarbij met 1 tg. nld. en na de kant-s. met 2 (1) s. av. beginnen, aan het einde van de nld. voor de kant-s. met 2 (1) s. av. eindigen. Dan met nld. nr. 7 in tr. verder br. Aan weerszijden voor de afschuiningen in de 21e nld. vanaf het boordeinde 1 s. meerd., dan in de volg. 10e nld. 1x 1 s. en in elke 8e nld. nog 5x 1 s. meerd. = 50 (56) s. Na 39 cm = 78 nld. vanaf het boordeinde aan weersz. voor de mouwkop 2 s. afk. = 46 (52) s. Deze overige 46 (52) s. voor de raglanpas stilleggen.

Rechtermouw: als de linkermouw br.

Raglanpas: hiertoe de stilgelegde s. als volgt op de 100 cm lange rondbreinld. nr. 7 nemen: 46 (52) s. linkermouw, 60 (66) s. voorpand, 46 (52) s. rechtermouw en 60 (66) s. ruggand = 212 (236) s. Nu 1 t. rechte s. tot de 6e laatste s. van het ruggand br. Met deze 6 s. en de volg. 6 s. van de linkermouw met het kabelpatroon A beginnen. Met de laatste 6 s. van de linkermouw en de eerste 6 s. van het voorpand met kabelpatroon B beginnen. Met de laatste 6 s. van het voorpand en de eerste 6 s. van de rechtermouw met het kabelpatroon A beginnen. Met de laatste 6 s. van de rechtermouw en de eerste 6 s. van het ruggand met het kabelpatroon B beginnen. Daartussen met alle s. in tr. verder br. In deze indeling verder breien en in de 7e t. vanaf het kabelpatroonbegin telkens de 1e kabelkruising en de eerste raglanminderingen uitvoeren. De raglanminderingen 1x in de volg. 4e t. en dan in elke 2e t. herh. Er worden 8 s. per toer geminderd. Bij minder wordend aantal s. met de kortere rondbreinld. nr. 7 verder br. Tegelijk met de 14e (17e) raglanmindering (er zijn in totaal 13 (16) minderingen uitgevoerd en nog 108 s. op de naald) voor de hals middenvoor 10 s. afk. en nu in hg. en tg. nld. logisch verder br. Voor de rest van de halsrondding aan weersz. in elke 2e nld. 2x 2 s., 1x 1 s. afk., telkens bij de kabel 2x telk. 3 s. afk.,



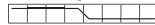


daarbij 2x 2 s. r. samenbr. Aan het einde zijn er in het rugpand telk. 19 (22) raglanminderingen, in het voorpand telk. 17 (20) minderingen, aan de linkermouw aan de rechterraand 19 (22), aan de linkerrand 17 (20) minderingen uitgevoerd, de rechtermouw in spiegelbeeld t.o.v. de linkermouw br. Na de laatste halsminderingen de overige 36 hals-s. ineens afk.

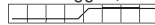
Afwerken: deel exact dubbelleggen, spannen, bevochtigen en laten drogen. Zij- en mouwnaden dichtnaaien. Met de rondbreinld. nr. 5,5 uit de halsrand 68 s. opnemen. Voor de rolkraag boordpatroon in toeren br. Bij een kraaghoogte van 10 cm met de rondbreinld. nr. 6 verder br. Bij een kraaghoogte van in totaal 19 cm de s. losjes afk., zoals ze zich voordoen.

Tekenverklaring:

- = 1 s. r.
- ▢ = 1 s. av.
- ▧ = 2 s. r. samenbr.
- ▨ = 2 s. r. overgehaald samenbr. (= 1 s. r. afh., 1 s. r., dan de afgehaalde s. overhalen)



= 8 s. naar links kruisen: 4 s. op een hulpnld. voor het werk leggen, de volg. 4 s. r. br., dan de 4 s. van de hulpnld. r. br.



= 8 s. naar rechts kruisen: 4 s. op een hulpnld. achter het werk leggen, de volg. 4 s. r. br., dan de 4 s. van de hulpnld. r. br.

Model 17 • Only Tweed • Smokey



Raglantrui in halve patentsteek Maat 36/38 (40/42 – 44/46)

De gegevens voor maat 40/42 staan tussen haakjes voor, voor maat 44/46 na het dwarsstreepje. Wanneer er maar 1 getal staat aangegeven, geldt dit voor alle drie de maten.

Materiaal: „Only Tweed“ (76% scheerwol (merinoswol superwash), 16% polyacryl, 5% zijde, 3% viscose, looplengte ca. 135 m/50 g); telk. ca. 150 (200 – 200) g licht-/donkergrijs/framboos/geel/groen/oranje/turkoois (kl. 109) en maron/natuur/blauw/oranje (kl. 102), telk. ca. 100 (150 – 150) g beige/geel/oranje (kl. 106) en roodbruin/olijf/natuur/antraciet (kl. 105); „Smokey“ (46% scheerwol (merinoswol), 41% katoen, 8% polyamide, looplengte ca. 225 m/50 g); ca. 150 (200 – 200) g licht-/middelgrijs (kl. 209); beide garens van Lana Grossa; breinaalden nr. 5 en 5,5; 1 rondbreinaald nr. 5, 40 cm lang.

Knoopjesrand: de 1e s. van elke nld. als bij het recht br. afh. De laatste s. van elke nld. r. br. **Opgelet:** alle randen met knoopjesrand breien!

Boordpatroon: afw. 2 s. r., 2 s. av. br.

Halve patentsteek: volgens breipatroon op pag. 35 br. Getallen

linksbuiten geven de tg. nld. aan. Het getal rechtsbuiten geeft de hg. nld. aan. In de breedte de nld. met de s. voor de 1e pijl beginnen, het pg. = 2 s. tussen de pijlen steeds herh., eindigen met de s. na de 2e pijl. In de hoogte de 1e – 3e nld. 1x br., dan de 2e en 3e nld. steeds herh.

Strepenvolgorde: 14 cm = 52 nld. met Only Tweed in licht-/donkergrijs/framboos/geel/groen/oranje/turkoois, 7 cm = 26 nld. met Only Tweed in roodbruin/olijf/natuur/antraciet, 9 cm = 34 nld. met Only Tweed in beige/geel/oranje, 6 cm = 22 nld. met Smokey in licht-/middelgrijs, dan alleen nog met Only Tweed in maron/natuur/blauw/oranje.

Opgelet: de getallen in het patroonschema staan voor de kleurnummers.

Stekenproef: 18,5 s. en 37 nld. halve patentsteek met Only Tweed resp. Smokey en nld. nr. 5,5 = 10 x 10 cm.

Rugpand: 95 (103 – 109) s. met nld. nr. 5 en Smokey opzetten. Voor de boord 6 cm = 27 nld. halve patentsteek, daarbij met 1 tg. nld. als getekend beginnen. Dan met nld. nr. 5,5 in halve patentsteek in de strepenvolgorde verder br. Na 36 cm = 134 nld. vanaf boordeinde (= na de streep met Smokey) aan weersz. voor de armsgaten 2 s. afk., dan voor de raglanafschuiningen aan weersz. * in de 2e en volg. 4e nld. telk. 1 s. mind., hiertoe aan het begin van de nld. de kant-s. met de volg. s. r. samenbr., aan het einde van de nld. de voorlaatste s. met de kant-s. r. gedraaid samenbr. Deze minderingen vanaf * 12 (14 – 15)x herh., dan in de volg. 2e nld. nog 0 (0-1) x 1

s. mind. Bij een raglanhoogte van 23 (25 – 27) cm = 86 (94 – 100) nld. voor de rechte halsrand aan weersz. telk. 2 s. afk. en de midd. 35 s. voor de bies stilleggen.

Voorpand: als het rugpand br., echter met platte ronde hals. Hiertoe bij een raglanhoogte van 20 (22 – 24) cm = 74 (82 – 88) nld. de midd. 23 s. afk. en beide helften afzonderlijk verder breien. Aan de binnenrand voor de rest van de ronding in elke 2e nld. nog 1x 4 s. en 2x 2 s. afk. De overige 2 s. op dezelfde hoogte als bij het rugpand afk. De andere helft in spiegelbeeld beëindigen.

Mouwen: 45 (53 – 59) s. met nld. nr. 5 en Smokey opzetten. Voor de boord 10 cm = 45 nld. halve patentsteek br., daarbij met 1 tg. nld. als getekend beginnen. Dan met nld. nr. 5,5 in halve patentsteek in de strepenvolgorde verder br. Aan weersz. voor de mouwafschuiningen in de 5e nld. vanaf het boordeinde 1 s. meer., dan in elke 6e nld. nog 20x telk. 1 s. meer. = 87 (95 – 101) s. De gemeederde s. aan weersz. logisch in de halve patentsteek invoegen. Na 36 cm = 134 nld. vanaf het einde van de boord (= na de streep met Smokey) aan weersz. voor de armgaten 2 s. afk., dan voor de raglanafschuiningen aan weersz. in elke 2e nld. nog 40 (44 – 47)x telk. 1 s. als bij het rugpand mind. Bij een raglanhoogte van 23 (25 – 27) cm = 86 (94 – 100) nld. de overige 3 s. afk.

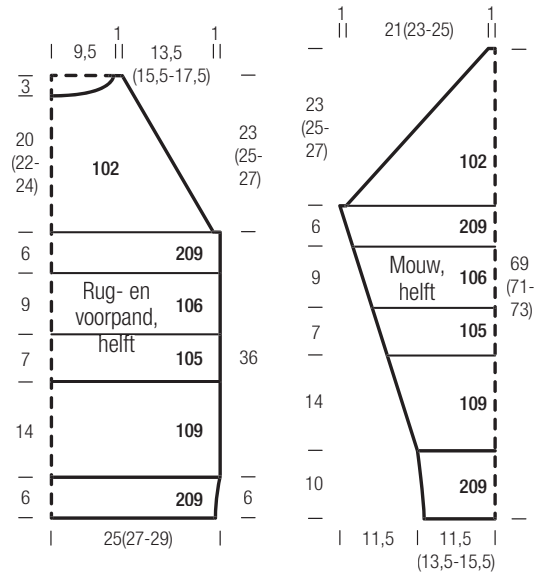
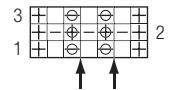
Afwerken: delen spannen, bevochtigen en laten drogen. Naden dichtnaaien, daarbij de mouwen inzetten. Met de rondbreind. nr. 5 de stilgelegde 35 s. van de achterste halsrand opnemen en daarbij uit de rest van de rand met Only Tweed in maron/naturel/blauw/oranje nog 49 s. opnemen = 84 s. Dan voor de bies boordpatroon in t. br. Bij een bieshoogte van 3 cm de s. losjes afk., zoals ze zich voordoen.



Tekenverklaring:

- ☒ = kant-s.: in knoopjesrand
- = 1 s. r.
- ▢ = 1 s. av.
- ⊗ = 1 s. met 1 o. av. afh.
- ⊕ = s. en o. r. samenbr.

Breipatroon



Model 18 • Only Tweed



Poncho in kabelruitenpatroon

Maat 34 tot 46

Door de royale vorm past het model voor alle aangegeven maten.

Materiaal: „Only Tweed“ (76% scheerwol (merinoswol superwash), 16% polyacryl, 5% zijde, 3% viscosse, looplengte ca. 135 m/50 g) van Lana Grossa: ca. **650 g** roodbruin/olijf/naturel/antraciet (**kl. 105**); 1 rondbreinaald nr. 5,5, 80 cm lang.

Kantsteken: in hg. nld. r., in tg. nld. av. br.

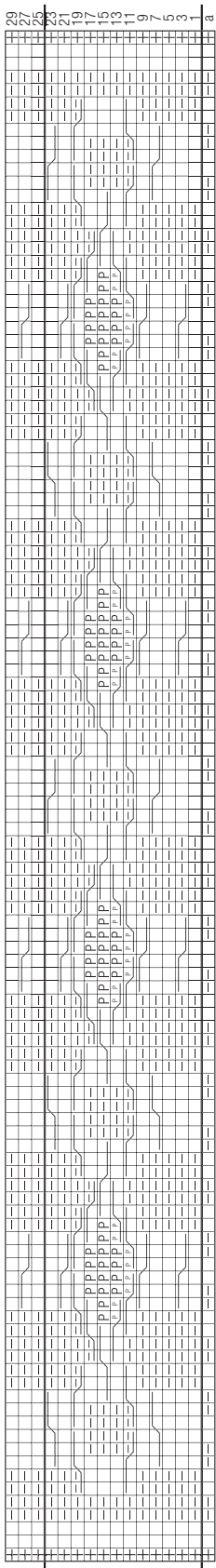
Boordpatroon: afw. 2 s. r., 2 s. av. breien.

Kabelruitenpatroon: vlg. breipatroon op pag. 36 br. Getallen rechtsbuiten geven de hg. nld. aan. In de terugg. nld. de s. br., zoals ze zich voordoen resp. als in de volg. tekenverklaring beschreven. In de breedte de nld. met de s. voor de 1e pijl beginnen, het pg. = 48 s. tussen de pijlen 2x br., eindigen met de s. na de 2e pijl. De nld. a voor de 1e dikkere lijn geldt nog voor de voorlaatste boord-nld. In de hoogte de 1e – 24e nld. 1x br., dan deze 24 nld. 15x herh. = 360 nld. en met de 25e – 30e nld. eindigen = in totaal 390 nld.

Stekenproef: 27 s. en 24,5 nld. kabelruitenpatroon met nld. nr. 5,5 = 10 x 10 cm.

Tekenverklaring:

- ☒ = kant-s.: in hg. nld. r., in tg. nld. av. br.
- = 1 s. r.
- ▢ = 1 s. av.
- ⊗ = 1 s. kleine gerstekorrel: afw. 1 s. r., 1 s. av. br., de s. in elke nld. laten verspringen
- ⊕ = 5 s. naar rechts kruisen: 2 s. op een hulplnd. achter het werk leggen, de 3 volg. s. r. br., dan de 2 s. van de hulplnd. logisch in kleine gerstekorrel br.
- ⊖ = 5 s. naar links kruisen: 3 s. op een hulplnd. voor het werk leggen, de volg. 2 s. logisch in kleine gerstekorrel br., dan de 3 s. van de hulplnd. r. br.
- ⊗ = 5 s. naar rechts kruisen: 2 s. op een hulplnd. achter het werk leggen, de 3 volg. s. r. br., dan de 2 s. van de hulplnd. av. br.
- ⊖ = 5 s. naar links kruisen: 3 s. op een hulplnd. voor het werk leggen, de 2 volg. s. av. br., dan de 3 s. van de hulplnd. r. br.
- ⊗ = 6 s. naar rechts kruisen: 3 s. op een hulplnd. achter het werk leggen, de 3 volg. s. r. br., dan de 3 s. van de hulplnd. r. br.
- ⊖ = 6 s. naar links kruisen: 3 s. op een hulplnd. voor het werk leggen, de 3 volg. s. r. br., dan de 3 s. van de hulplnd. r. br.



Breipatroon

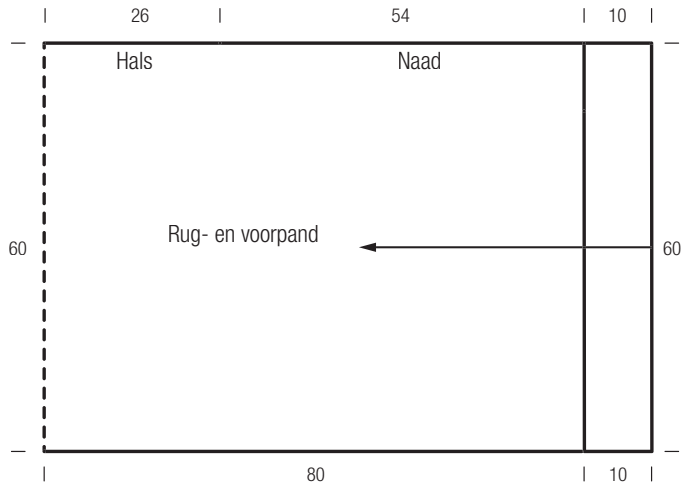
Het breipatroon eventueel 90° naar rechts draaien, zo kunt u het patroon beter lezen resp. nabreien



Opgelet: de poncho wordt aan één stuk gebreid. De pijl in het patroonschema geeft de breirichting aan!

Rug- en voorpand: met het **voorpand** beginnen. Hiertoe 164 s. opzetten. Voor de boord 10 cm = 25 nld. boordpatroon br., daarbij met 1 tg. nld. en na de kant-s. met 2 s. av. beginnen, aan het einde van de nld. voor de kant-s. met 2 s. av. eindigen. Op de kantsteken letten! Dan in kabelruitenpatroon verder br. Na 54 cm = 132 nld. vanaf het boordeinde aan de rechterraand van het werk het begin van de hals markeren. Na nog eens 52 cm = 126 nld. het einde van de hals markeren. Nog eens 54 cm = 132 nld. voor het **rugpand** br. Er zijn in totaal 160 cm = 390 nld. gebreid. Dan voor de afsluitboord weer met alle s. 10 cm = 25 nld. boordpatroon als in het begin br. Vervolgens de s. afk., zoals ze zich voordoen.

Afwerken: deel spannen, bevochtigen en laten drogen. Nu zo dubbelvouwen, dat aan de rechterraand telkens de boord over elkaar ligt. Dan de bovenste naad vanaf de boordrand 64 cm met matrassteken dichtnaaien. De overige 26 cm voor de hals openlaten.



IMPRESSUM + PRODUCENTEN

Uitgever: Lana Grossa GmbH, Gaimersheim, www.lanagrossa.com

Foto's: Nicolas Olonetzky c/o Bascha Kicki Fotografen, www.bascha-photographers.de,
model: Isabeau/Place Models, **kapsels en make-up:** Arno Humer/info@arno-humer.de,
styling: Katalin Kiss/Phoenix, **breidesign:** Lana Grossa Studio, **breibescrijvingen/techn. layout:** Edeltraut Söll, **tekst:** Helgrid van Impelen, **grafische vormgeving:** Bettina Leeb, bettina.leebe@web.de, **grafiek/zetsel/layout/litho:** MXM Digital Service GmbH, München, **druk:** Druck Pruskil, Gaimersheim

Alle modellen staan onder bescherming van het auteursrecht, namaken voor commerciële doeleinden is verboden. Nadruk alleen met toestemming van de uitgeverij.

Verkoopadressen:

Union Knopf: Lilienthalstr. 2 – 4, D-33689 Bielefeld,
 Tel. 05205/120, www.unionknopf.com





09

INSIEME

Broek @americanvintage.com



Broek en jurk @americanvintage.com

10
TUTTI







Handschoenen en bontlaarsjes @vintageandmore.de

12 TUTTI

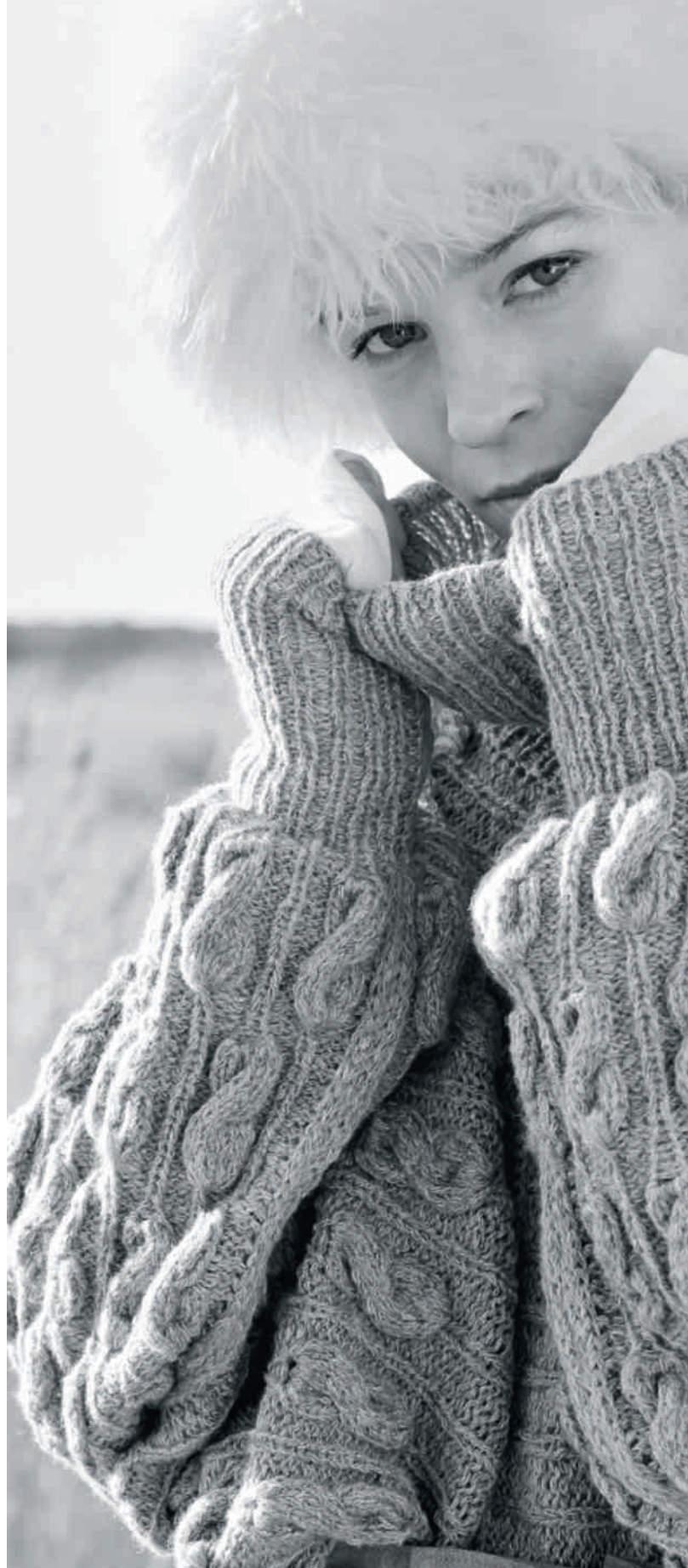




13
14
TUTTI









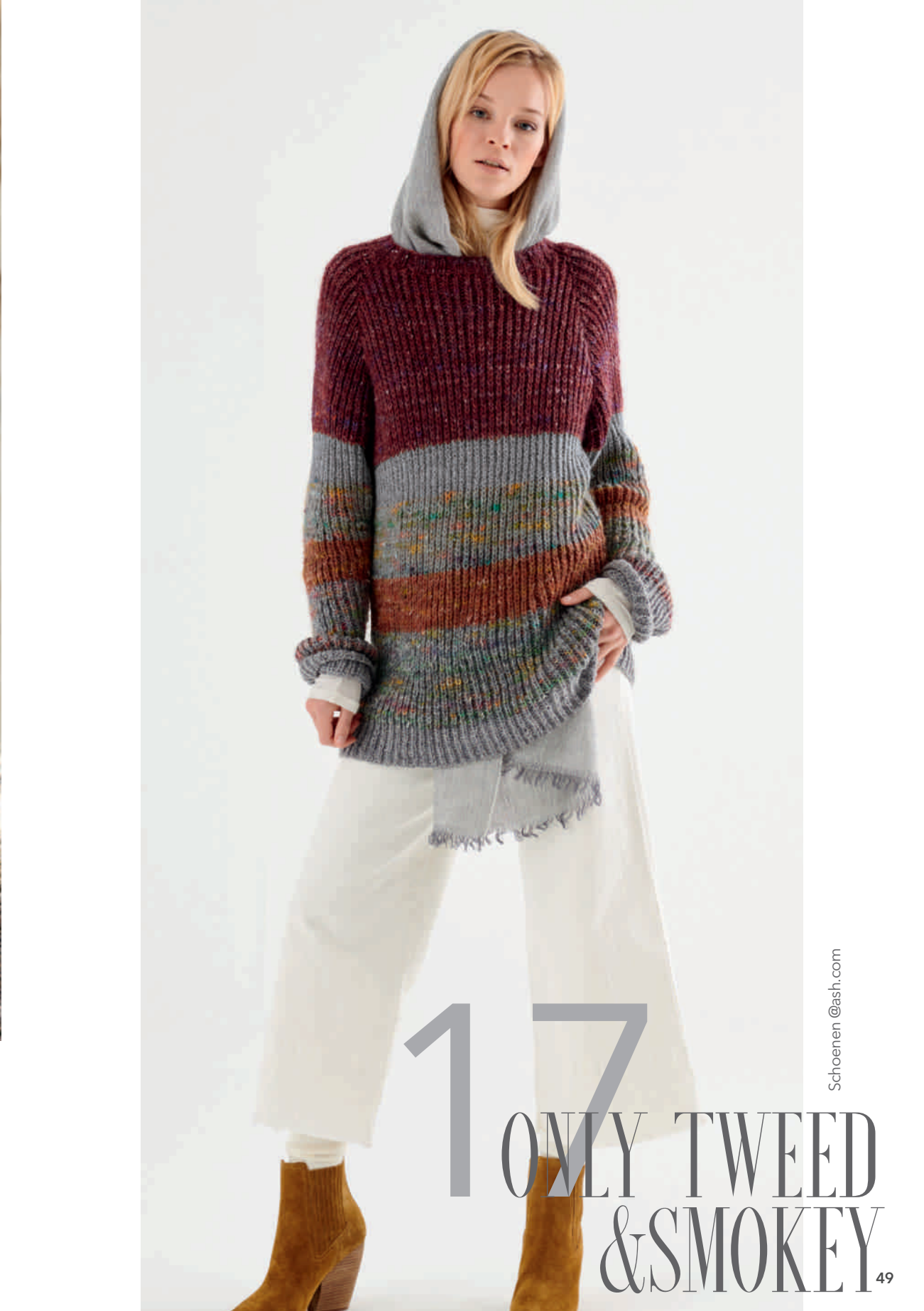
15 SMOKEY



16
INSIEME







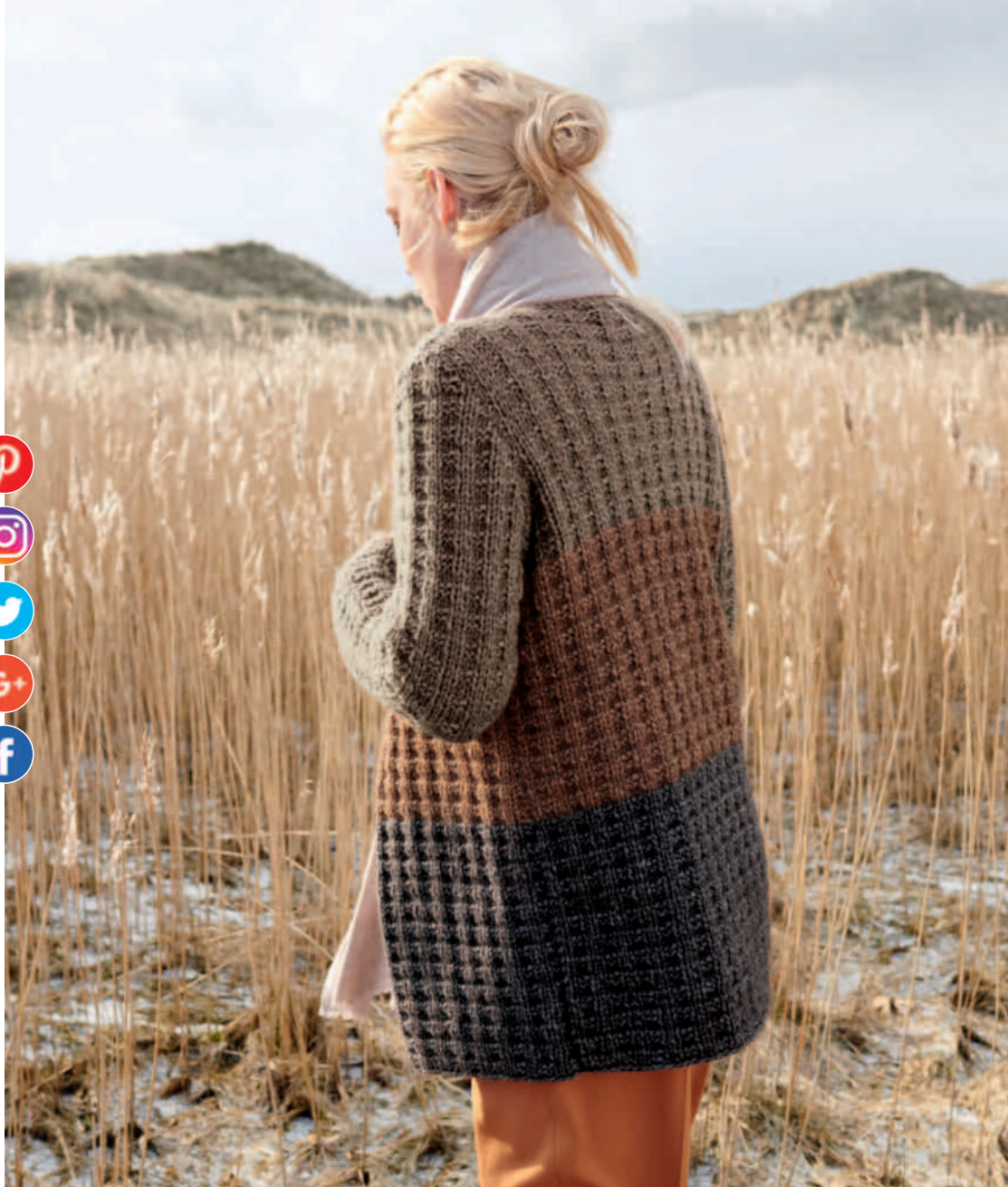
Schoenen @ash.com

17 ONLY TWEED & SMOKEY ⁴⁹



18
ONLY TWEED





FILATI
COLLEZIONE
06/18



www.lanagrossa.com



4 033493 246804